



# 성남 행복길잡이

생애주기별 복지·행정 서비스

서남  
행복기잡이

생애주기별 복지·행정 서비스

# 목차 contents



## 출산전·후

### 출산전

- 난임부부 시술비 지원 · 10
- 임산부 건강관리 · 11
- 임산부 출산 준비교실 · 12

### 출산후

- 출생신고 · 13
- 출생축하 "아기 신분증" 발급 · 14
- 장애인가정 출산지원금 · 15
- 다자녀 출산·양육 지원 · 16
- 산모·신생아 도우미 운영 · 17



## 젖먹이

- 신생아 청각 선별검사 · 20
- 미숙아 및 선천성 이상아 의료비 지원 · 21
- 선천성 대사이상 검사 및 환아 관리 · 22
- 영유아 건강 검진 · 23
- 영유아 발달장애 정밀 진단비 지원 · 24
- 국가필수 예방접종 · 25
- 아이돌보미 지원 · 26



## 취학전

- 보육료 지원 · 30
- 가정양육수당 지원 · 31
- 국·공립어린이집 이용 · 32
- 아이사랑 놀이터 이용 · 33
- 장애통합 어린이집 언어치료사 순회 파견 · 34
- 아토피 상담실 운영 · 35
- 영양플러스 사업 · 36
- 교통안전 교육 · 37



## 학생

- 청소년증 발급 · 40
- 성남영어마을 운영 · 41
- 무상교복 지원 · 42
- 신규 주민등록증 발급 · 43
- 학자금 대출이자 지원 · 44
- 청소년 전문상담 서비스 · 45
- 청소년 복지·성장 지원 · 46
- 디딤씨앗통장 사업 · 47
- 방과후 아이돌봄 지역아동센터 아동복지 사업 · 48
- 그림흙 · 49
- 결식아동 급식 지원 · 50
- 가정위탁 보호 · 51
- 엑스 와이 희망스터디 · 52
- 입양 양육수당 및 장애아동 의료비 · 53
- 장애인 자녀교육비 지원 · 54
- 장애아동 수당 지원 · 55
- 희망study 성남 · 56
- 통합사례 관리 서비스 · 57
- 저소득 한부모가족 지원 · 58
- 발달재활 서비스 · 59
- 스포츠클(강좌) 이용권 제공 · 60
- 교통약자 보호시스템 이용 안내 · 61
- 저소득층 어린이 안과 수술비 지원 · 62
- 토요 무료치과 운영 · 63



## 성인

### 일반

- 정부민원포털 민원24-인터넷 민원발급 · 76
- 주민등록 등·초본 발급 · 77
- 인감등록 및 인감증명 발급 · 78
- 본인서명사실확인서 발급 · 79
- 가족관계증명서 발급 · 80
- 전입신고 · 81
- 전·월세 계약 확정일자 · 82
- 자동차 변경등록 신청 · 83

- 소아 암환자 의료비 지원 · 64
- 비취학 청소년 건강 검진 · 65
- 중원어린이도서관 우주체험관 · 66
- 도서관 이용시간 및 휴관일 안내 · 67
- 청소년수련관 이용 안내 · 68
- 찾아가는 로봇교실 · 69
- 다문화가족 자녀 언어 영재교실 · 70
- 다문화가족 중도입국자녀 한국사회적응 지원 · 71
- 다문화가정 유소년 축구단 운영 · 72
- 다문화가정 어린이 오케스트라 지원 · 73

여권발급 · 84  
 혼인신고 · 85  
 이혼신고 · 86  
 사망신고 · 87  
 여성인력개발센터(새로일하기센터) 운영 · 88  
 청소년 성 상담원 양성과정 교육 운영 · 89  
 정부양곡 할인 지원 · 90  
 자활지원사업 · 91  
 행복 · 드림(DREAM) 통장 사업 · 92  
 多 · 해드림(DREAM) HOUSE 사업 · 93  
 지역사회 서비스 투자 사업 · 94  
 무한돌봄 통합사례관리 · 95  
 긴급지원 및 위기가정 무한돌봄 · 96  
 우선돌봄 차상위가구 지원 · 97  
 최저생계비 이하 가구 지원 · 98  
 특수장비 촬영비 지원 · 99  
 가정폭력 · 성폭력 · 성매매 피해자 보호 · 100  
 미소가득 틀니 지원 · 101  
 양 · 한방 진료실 운영 · 102  
 건강증진센터 운영 · 103  
 만성질환 관리교실 운영 · 104  
 암환자 의료비 지원 · 105  
 국가 암 검진 · 106  
 의료급여수급권자 일반 건강 검진 · 107  
 희귀난치성질환자 의료비 지원 · 108  
 의료급여수급권자 생애전환기 건강 검진 · 109  
 금연클리닉 운영 · 110  
 성인예방접종 · 111

에이즈 및 성매개 감염병 무료 검진 · 112  
 한센피부병 무료 검진 · 113  
 결핵관리 · 114  
 정신질환 건강관리 · 115  
 주민 스트레스관리실 운영 · 116  
 중장년 자살예방 사업 · 117  
 알코올 상담센터 운영 · 118  
 성남시청 회의실 무료 개방 · 119  
 문화공간 하늘 북 카페 운영 · 120  
 문화카드 발급 · 121  
 성남일자리센터 취업 알선 · 122  
 공공근로사업 · 123  
 동물 등록제 운영 · 124  
 편리해진 지방세 납부 안내 · 125  
 자동차세 연세액 납부 안내 · 126  
 지방세 정기분 납부 안내 · 127  
 공동주택관리 상담실 운영 · 128  
 교통정보서비스 제공 · 129  
 주정차단속 휴대폰 알리미 서비스 · 130  
 버스노선 정보 서비스 · 131  
 자전거이용자 보험혜택 서비스 · 132  
 조상망 찾아주기 서비스 · 133  
 폐가전 무상수거 사업 · 134  
 시립식물원 자연 생태교육 및  
 특성화 프로그램 운영 · 135  
 저소득층 상 · 하수도 요금 감면 · 136  
 수돗물 현장방문 수질검사 및 수질정보 제공 · 137  
 창업 자금 및 공간 지원 · 138

## 장애인

장애인 등록 · 139  
 장애수당 지원 · 140  
 장애인 연금 지급 · 141  
 장애인 활동 지원 · 142  
 저소득 장애인 safe care 사업 · 143  
 장애인 의료비 지원 · 144  
 재활보조기구 교부 사업 · 145  
 장애인 일자리 지원 · 146  
 장애인 복지택시 운영 · 147  
 장애인 무료 치과 진료 · 148  
 장애인 재활 보건 사업 · 149

## 다문화

다문화가족 한국어 교육 · 150  
 다문화가족 방문학습지 지원 · 151  
 다문화가족 결혼이민자 취업 교육 · 152  
 다문화가족 결혼이민자 통 · 번역 서비스 · 153  
 다문화가족 결혼이민자  
 엄마 · 아빠 나라 여행 지원 · 154  
 다문화신문 구독 지원 · 155  
 다문화가정 맞춤형 건강 지원 · 156



## 어르신

기초노령연금 지급 · 160  
 결식우려 노인 무료급식 제공 · 161  
 취약계층 어르신 스케일링 · 162  
 노인 독감 예방 접종 · 163  
 노인 실명 예방 사업 · 164  
 치매 조기 검진 · 165  
 치매 치료비 지원 · 166  
 어르신 자살예방 사업 · 167  
 노인돌봄 기본서비스 사업 · 168  
 노인돌봄 종합서비스 사업 · 169  
 75세이상 노인 틀니 지원 · 170  
 어르신 행복가득 생활비 지원 · 171  
 장수 수당 · 172  
 노인 일자리 사업 · 173  
 노인 장기요양서비스 이용 안내 · 174

## 시설현황

관공서 · 178  
 산하기관 · 182  
 어린이 시설 · 182  
 청소년 시설 · 185  
 복지관 시설 · 186  
 기타시설 · 187



세상을 밝혀주는 어린빛,  
소중한 널 만나기 위해  
엄마 아빠는 감사함으로 기다린다.

출산전·후

[출산전] 난임부부 시술비 지원 / 임신부 건강관리 / 임신부 출산 준비교실  
[출산후] 출생신고 / 출생축하 “아기 신분증” 발급 / 장애인가정 출산지원금 /  
다자녀 출산·양육 지원 / 산모·신생아도우미 운영

## 난임부부의 고액 시술비 일부를 지원해 드립니다.

### ■ 신 청

- 체외수정 : 시술병원에서 보건소로 청구(병원으로 지급)
- 인공수정 : 대상자가 병원비 선납 후 보건소로 청구(대상자에게 지급)

■ 대 상 : 월 평균 소득 150% 이하 가구 중 만 44세 이하 난임여성

### ■ 내 용

- 체외수정 : 1회 지원 한도액 180만원, 최대 4회 지원
- 인공수정 : 1회 지원 한도액 50만원, 최대 3회 지원

문의처 | 수정구보건소(☎ 729-3865), 중원구보건소(☎ 729-3945)  
분당구보건소(☎ 729-4008)



## 건강한 출산과 육아를 위한 임산부 관리 서비스를 받으세요.

■ 신 청 : 주소지 보건소(임신 20주 ~ 임신 32주)

■ 대 상 : 가임기 여성(15세~44세)

■ 내 용 : 예비부부 건강검진, 엽산제 지급, 철분제 지급  
임산부 구강검진 및 스케일링, 임신성 당뇨검사  
직장여성 임산부의 날 운영, 유축기 대여 서비스

문의처 | 수정구보건소(☎ 729-3846~7), 중원구보건소(☎ 729-3907~8)  
분당구보건소(☎ 729-3966~7)

### ● My Story

보건소에 임산부 등록으로 철분제 및 엽산제 수령, 유축기 대여 등  
살뜰이 챙겨줘서 고맙습니다. - 예비엄마 주수연

## 임산부 출산 준비교실

# 출산전 궁금한 사항을 출산준비교실에서 해결하세요.

■ **신 청** : 주소지 보건소

■ **대 상** : 가임기 여성 (15세~44세)

■ **내 용**

- 3개구 보건소 : 임산부 출산준비교실, 토요부부 출산준비교실
- 중원구 보건소 : 임산부 요가교실
- 분당구 보건소 : 태교요가 교실 운영, 태교미술 교실

문의처 | 수정구보건소(☎ 729-3846~7), 중원구보건소(☎ 729-3907~8)  
분당구보건소(☎ 729-3966~7)

## ● My Story

임신 · 육아에 대한 자신감을 가지게 됐어요. - 예비엄마 이승희

## 출생 신고



# 우리 아기 인생의 첫발자국! 출생신고는 한 달 안에 하세요.

■ **신 청**

주민등록지 동 주민센터, 전국의 호적관서[시(구가 없는), 구·읍·면]

■ **신 고 인** : 부 또는 모가 신고(출생일로부터 1개월 이내)

■ **구비서류** : 의사, 조산자, 기타 분만에 관여한 자가 작성한 출생증명서

문의처 | 주소지 동 주민센터, 구청 시민봉사과, 성남시 콜센터(☎ 1577-3100)

## 출생 축하 아기 신분증 발급

# 소중한 아기 탄생기념 아기 신분증 발급 신청하세요~

■ 신청 : 동 주민센터(출생신고 시 접수)

■ 발급기간 : 신청일로부터 10일 이내

■ 아기신분증 견본



문의처 | 분당구 시민봉사과 ☎ 729-7092)

## 장애인가정 출산지원금

# 장애인 가정에 “출산비용” 지원해 드려요.

### 여성장애인 출산비용

■ 신청 : 동 주민센터(출생일로부터 1년 이내)

■ 대상 : 1~3급의 여성장애인 중 출산한 자

■ 내용 : 100만원(산모 1인 기준) 지원

### 장애인가정 출산지원금

■ 신청 : 동 주민센터(출생일로부터 3년 이내)

■ 대상 : 출생일 기준 성남시 180일 이상 거주 장애인(부 또는 모)가정

■ 내용 : 100만원(쌍생아는 50% 가산) 지원

문의처 | 동 주민센터, 시청 장애인복지과 ☎ 729-2882)  
성남시 콜센터 ☎ 1577-3100, 보건복지부 콜센터 ☎ 국번없이 129)

## ● My Story

일주일 후에 아기 신분증이 나왔어요. 귀여운 우리 아기의 백일 기념 선물을 받은 것 같아 참 좋았습니다. - 구마동 예은이엄마



## 다자녀 출산·양육 지원

# 다자녀가정 출산부터 양육비까지 지원해 드려요!

### 출산장려금

- 시 기 : 출생(입양)신고일로부터 3년 이내 신청
- 대 상 : 출산일 현재 성남시에 주민등록을 두고 180일 이상 거주자
- 내 용 : 둘째아(30만원) 셋째아 이상(100만원, 1회)

### 다자녀양육수당

- 시 기 : 셋째아 취학전(만 7세) 신청
- 대 상 : 성남시에 주민등록을 둔 실제거주자
- 내 용 : 월 10만원

### 다자녀안심보험

- 시 기 : 출생(입양)신고일로부터 1년 이내 신청
- 대 상 : 출산일 현재 성남시에 주민등록을 둔 180일 이상 거주자
- 내 용 : 월 2만원

문의처 | 동 주민센터, 시청 가족여성과(☎ 729-2913), 구청 주민생활지원과  
주소지 동 주민센터, 성남시 콜센터(☎ 1577-3100)

## 산모·신생아도우미 운영



# 출산가정에 방문하여 산모 및 신생아 건강관리를 도와드립니다.

- 신 청 : 주소지 보건소
- 대 상 :
  - 전국가구 월 평균소득 50% 이하의 출산가정
  - 예외적 지원 : 셋째아이, 결혼이민자, 한부모가정, 희귀난치성질환자, 여성 장애인 산모
- 내 용 : 산모영양관리, 신생아건강관리 및 기본예방접종안내

문의처 | 수정구보건소(☎ 729-3865), 중원구보건소(☎ 729-3945)  
분당구보건소(☎ 729-4008)



세상의 모든 축복을 다 받고  
태어난 나의 아기 ~  
엄마는 너에게 모든걸 다 주고 싶단다.

젖  
먹  
이

신생아 청각 선별검사 / 미숙아 및 선천성 이상아 의료비 지원  
선천성 대사이상 검사 및 환아 관리 / 영유아 건강 검진  
영유아 발달장애 정밀 진단비 지원 / 국가필수 예방접종 / 아이돌보미 지원

## 신생아 청각 선별검사



## 신생아 무료 청각검사 받으세요.

- **신 청** : 주소지 보건소
- **대 상** : 생후 1개월 이내의 신생아
- **내 용** : 쿠폰 지급 ▶ 지정 의료기관에 검사신청 ▶ 신생아 난청 선별 검사 실시

문의처 | 수정구보건소 ☎ 729-3846~7, 중원구보건소 ☎ 729-3945, 3907  
분당구보건소 ☎ 729-3962, 3965

## 미숙아 및 선천성 이상아 의료비 지원

## 미숙아 및 선천성 이상아를 위해 의료비를 지원해 드립니다.

- **신 청** : 주소지 보건소(미숙아 퇴원 후 6개월 이내 신청)
- **대 상** : 미숙아 및 선천성 이상아  
(가구 월평균 소득 150% 이하 가구)  
※ 셋째 아이 부터 출생아가 미숙아 및 선천성 이상아인 경우  
소득수준 관계없이 지원

문의처 | 수정구보건소 ☎ 729-3843, 중원구보건소 ☎ 729-3906  
분당구보건소 ☎ 729-3968

### My Story

치료비가 많이 드는 선천성 이상아에게 의료비를 지원해주어  
조기에 치료받을 수 있어서 얼마나 다행이었는데 몰라요.

- 분당구 민정희



## 선천성 대사이상 검사 및 환아 관리

선천성 대사이상을  
조기에 발견, 치료하고 의료비를  
지원해 드립니다.

### ■ 신청

- 선천성 대사이상 검사 : 분만기관
- 선천성 대사이상 환아관리 : 보건소로 방문 신청 ▶ 선정 ▶ 지원

■ 대상 : 당해 연도 출생 신생아 및 18세 미만 선천성 대사이상 환아

문의처 | 수정구보건소 ☎ 729-3865, 중원구보건소 ☎ 729-3903, 분당구보건소 ☎ 729-4008



●

### My Story

우리아가 선천성 대사이상 환아로 진단받아 특수분유를 먹어야 하는데  
보건소의 지원을 받아 경제적 부담 없이 아이를 키우며  
건강회복에 희망을 잃지 않으려 해요. - 영아 엄마

## 영유아 건강 검진



영유아 건강검진 받으세요.

- 신청 : 성남시 지정의료기관(국민건강보험공단 <http://nhic.or.kr>에서 확인)
- 대상 : 생후 4개월 ~ 7개월까지의 저소득 영유아
- 내용 : 각 월령에 맞는 문진과 진찰, 신체계측 공통 실시

문의처 | 수정구보건소 ☎ 729-3846, 중원구보건소 ☎ 729-3906  
분당구보건소 ☎ 729-3966



## 영유아 발달장애 정밀 진단비 지원



## 영유아 발달장애 정밀진단비를 지원해 드립니다.

- **신 청** : 주소지 보건소
- **대 상** : 저소득층 피부양자로서 영유아검진 결과 발달평가에서 '정밀평가필요'로 통보된 영유아
- **장 소** : 본인이 원하는 검사기관 및 지정된 검사기관 이용
- **내 용** : 검사비용 지원(연간 1인당 1회 지원)

문의처 | 수정구보건소 ☎ 729-3846, 중원구보건소 ☎ 729-3906  
분당구보건소 ☎ 729-3966

## 국가필수 예방접종

## 국가필수 예방접종을 안내해 드립니다.

- **신 청** : 보건소 및 성남시 위탁의료기관(평일 09:00 ~ 17:00)  
※ 위탁의료기관은 예방접종도우미사이트(<https://nip.cdc.go.kr>)에서 확인
- **대 상** : 0세 ~ 만 12세 미만 영유아 및 청소년
- **내 용** : BCG(피내), B형간염, DTaP, IPV, MMR, DTaP-IPV, 수두, 뇌수막염, TD, Tdap, 일본뇌염 등 11종

문의처 | 수정구보건소 ☎ 729-3846,3886, 중원구보건소 ☎ 729-3906  
분당구보건소 ☎ 729-3966~7

### ● *My Story*

집에서 가까운 병원에서 우리아기 예방접종을  
무료로 할 수 있어서 참 편하고 좋네요

- 서현동 종민이 엄마

## 아이돌보미 지원

# 취업부모, 다자녀 가정에 아이돌보미가 찾아가 도와드려요.

- **신 청** : 동 주민센터
- **대 상** : 만 3개월 ~ 만 12세 이하 아동이 있는 희망가정
- **내 용**
  - 시간제 돌봄 : 부모 귀가시까지 임시보육
  - 종일제 돌봄 : 우유 및 간식먹이기, 기저귀 갈기 등

문의처 | 시청 가족여성과(☎ 729-2912), 성남시건강가정지원센터(☎ 070-8889-1511)

### ● *My Story*

맞벌이로 아이 맡기기 어려워 직장을 그만둘까 생각했는데  
잘 봐주셔서 맘 편히 직장을 다닐수 있어 행복합니다. - 워킹맘 이해경

*Mama was my greatest teacher of compassion, lover and  
fearlessness. If love is sweat as a flower, then my mother is  
that sweat flower of lover. (Stevie Wonder)*

엄마는 나의 위대한 선생님입니다. 연민과 사랑 그리고 용감함을 가르쳐 주었다.  
만일 사람이 꽃처럼 달콤하다면 어머니는 내가 사랑하는 향기로운 꽃이다. (스티비 원더)



몸도 마음도 쑥쑥~~  
바른 생각과 바른 마음으로 잘 자라는  
널 보니 몹시 기쁘단다

취  
학  
전

보육료 지원 / 가정양육수당 지원 / 국공립어린이집 이용  
아이사랑 놀이터 이용 / 장애통합 어린이집 언어치료사 순회 파견  
아토피 상담실 운영 / 영양플러스 사업 / 교통안전 교육

## 보육료 지원

# 어린이집에 다니는 영유아에게 보육료를 지원해 드려요.

- **신 청** : 동 주민센터
- **대 상** : 어린이집을 이용하는 만 0~5세에 해당하는 아동
- **내 용** : 22만원~39.4만원(연령별 차등지원)

문의처 | 동 주민센터, 시청 아동청소년과 ☎ 729-2932  
수정·중원구청 주민생활지원과 ☎ 729-5252, 6254  
분당구청 가정복지과 ☎ 729-7255  
성남시 콜센터 ☎ 1577-3100

### My Story

올해 5살 된 아이가 어린이집에 다니는데 보육료 22만원을  
지원받아 큰 도움이 됐어요! - 분당구 김은혜



## 가정양육수당 지원

# 집에서 아이를 돌보시면 가정양육수당을 드려요!

- **신 청** : 동 주민센터, 온라인신청 (복지로 [www.bokjiro.go.kr](http://www.bokjiro.go.kr))
- **대 상** : 어린이집을 이용하지 않는 만 0~5세에 해당하는 아동
- **내 용** : 10만원~20만원 (연령별 차등지원)

문의처 | 동 주민센터, 시청 아동청소년과 ☎ 729-2932  
수정·중원구청 주민생활지원과 ☎ 729-5252, 6254  
분당구청 가정복지과 ☎ 729-7255, 성남시 콜센터 ☎ 1577-3100

### My Story

집에서 엄마가 아이를 키우는데 가정양육 수당을 주니 큰 보탬이 되네요!  
- 금광동 수은이 엄마





## 국·공립어린이집 이용



## 국·공립어린이집 이용하세요.

- **신 청** : 가까운 국·공립어린이집
- **대 상** : 만 0~5세 아동
- **현 황** : 50개소 (수정 15, 중원 23, 분당 12)

문의처 | 시청 아동청소년과(☎ 729-2932), 국·공립어린이집(시설현황 참조)



### ● *My Story*

믿고 맡길 수 있는 국·공립어린이집이 성남시에 많이 생겨 좋아요!  
- 어린이집 학부모 조선아

## 아이사랑 놀이터 이용

## 아이들과 함께 아이사랑 놀이터로 놀러오세요!

- **신 청**
  - 장난감도서관 : 접수기간 내 온라인 자동추첨
  - 자유놀이실 : 인터넷 접수 및 현장접수 (총 14가정)
- **위 치** : 시청 9층, 단대어린이집 3층, 판교 제2어린이집 3층
- **대 상** : 만 0~5세 전 아동
- **내 용** : 자유놀이실 및 놀이프로그램, 장난감대여, 상담실 등

문의처 | 시청 아동청소년과(☎ 729-2934), 성남시보육정보센터(☎ 721-1640)

### ● *My Story*

장난감도 빌려주고 놀이프로그램에 참여했는데 아이가 좋아해서  
매일 매일 오고 싶어요!  
- 분당구 송은이 엄마

## 장애통합 어린이집 언어치료사 순희 파견

### 장애통합 어린이집을 찾아가서 무료로 치료해 드립니다.

- **신청** : 어린이집에서 보육정보센터로 신청
- **대상** : 언어, 발달, 지적, 자폐성, 청각장애 아동 등
- **내용** : 언어치료사 순희 치료

문의처 | 시청 아동청소년과 ☎ 729-2934, 성남시보육정보센터 ☎ 721-1640

## 아토피 상담실 운영

### 취약계층 아토피·천식 환아에게 의료비와 보습제를 지원합니다.

- **신청** : 수정구보건소 아토피상담실 (월~금, 09:00~18:00)
- **대상** : 취약계층 만 18세 이하
- **내용**
  - 아토피질환 예방관리 상담
  - 의료비/보습제 지원 (연200만원/1인 이내 의료비와 분기별 보습제 1개 지원)
  - 아토피·천식 안심학교 교육 및 환아관리

문의처 | 수정구보건소 아토피상담실 ☎ 729-3853, 3877

### ● My Story

진료받은 영수증과 약제비를 보건소에 청구하여  
연 200만원의 본인부담금과 보습제를 지원 받아 치료에 도움이 되었어요.  
- 은행동 황순아



## 빈혈 또는 성장부진 저소득층 영유아와 임산부를 지원합니다.

- **신청** : 관할보건소 영양플러스실 전화접수
- **대상** : 저소득층 영유아(65개월 미만) 및 임산부
- **선정기준** : 빈혈, 저체중, 저신장
- **내용** : 월1회 영양교육, 보충식품 공급

문의처 | 수정구보건소(☎ 729-3881), 중원구보건소(☎ 729-3949), 분당구보건소(☎ 729-4006)



## 아이들에게 교통 안전교육을 받게 하세요.

- **신청** : 전화(☎ 729-4788)로 사전예약신청(3월~11월)
- **대상** : 만 4세~9세 어린이
- **내용** : 교통안전 이론 및 체험교육

문의처 | 시청 교통기획과(☎ 729-3653)



네가 가진 무한한 가능성을 인정하고  
그 세계를 펼칠 수 있도록  
내가 여기서 항상 지켜 줄게~

학  
생

성남영어마을 운영 / 무상교복 지원 / 그룹홈 / 저소득 한부모가족 지원  
스포츠(강좌) 이용권 제공 / 토요 무료치과 운영 / 청소년수련관 이용 안내  
찾아가는 로봇교실 / 다문화가정 어린이 오케스트라 지원 ...

## 청소년증 발급



청소년 여러분!  
청소년증 발급 받으면  
많은 혜택이 있어요.

- **신 청** : 동 주민센터(반명함판 사진 1매)
- **대 상** : 9세 이상 ~ 18세 이하 (청소년기 1회)
- **내 용** : 영화·버스 할인 및 청소년 관련시설 무료이용

문의처 | 동 주민센터, 시청 아동청소년과 ☎ 729-3033)



## 성남영어마을 운영



성남영어마을에서  
여러분을 초대합니다.

- **신 청** : 성남영어마을 홈페이지 (<http://www.snet.or.kr>)
- **대 상** : 관내 7세 이상 ~ 중2학년
- **내 용** : 저렴한 비용으로 질 높은 여학연수 프로그램 이용

문의처 | 시청 교육지원과 ☎ 729-3042)

## 무상교복 지원



## 저소득 가정 중·고교 신입생에게 교복비를 지원해 드립니다.

- **신청** : 각 동 주민센터에 신청 (동복 1월, 하복 4월)
- **대상** : 성남시 거주 기초수급대상 및 차상위계층 가정 중·고교생
- **내용** : 중·고 교복비 지원

문의처 | 시청 교육지원과 ☎ 729-3042

## 신규 주민등록증 발급




## 대한민국 국민 인증, 주민등록증! 만 17세가 되면 신청하세요.

- **신청** : 주민등록 관할 동 주민센터
- **시기** : 만 17세가 되는 달의 다음달부터 12개월간
  - ▶ 동 주민센터에서 대상자 주민등록증 발급통지(공고)
- **구비서류** : 사진 1매 (6개월이내 촬영한 3×4cm 또는 3.5×4.5cm 사진)  
학생증 (미 소지자 : 17세 이상의 세대원, 직계혈족이 신분증을 지참하고 동행)

문의처 | 주소지 동 주민센터, 성남시 콜센터 ☎ 1577-3100



## 학자금 대출이자 지원

든든학자금 대출이자  
전액을 지원 받으세요. 

- **신청** : 성남시청 홈페이지(<http://www.seongnam.go.kr>),  
우편, 방문접수(6월, 12월 연 2회)
- **대상** : 한국장학재단에서 든든학자금 대출을 받은 지역 대학생
- **내용** : 든든학자금 대출이자 전액 지원

문의처 | 시청 교육지원과 ☎ 729-3633

### ● *My Story*

성남시에서 대학생 학자금 대출이자를 지원해 주신 덕분에  
학업에 전념하고 있습니다. - 가천대학교 학생

## 청소년 전문상담 서비스

청소년들의 고민!  
찾아가서 상담해 드립니다.

- **신청** : 24시간 상담  
- 성남시 청소년상담복지센터 직접방문 신청 및 전화상담 (국번없이 1388)  
- 온라인 사이버 상담 ([www.sn1388.or.kr](http://www.sn1388.or.kr))
- **대상** : 모든 청소년 (9세 이상 ~ 24세 이하)

문의처 | 시청 아동청소년과 ☎ 729-3034, 성남시청소년상담복지센터 ☎ 756-1388

### ● *My Story*

선생님이 오셔서 저의 고민과 생계지원 등 많은 것들을 해결해 주셨습니다.  
선생님! 감사합니다. - 학생 최연희

## 청소년 복지 · 성장 지원



## 저소득 가정의 청소년은 복지시설을 무료로 이용할 수 있어요.

- **신 청** : 성남시 지역청소년센터 및 각 학교 상담복지사업 담당자
- **대 상** : 저소득 청소년 (9세 이상 ~ 24세 이하)
- **내 용** : 무료 급식, 기초학습 및 방과후 학습지도 등

문의처 | 시청 아동청소년과 ☎ 729-3032, 성남시지역청소년센터 ☎ 731-9808

## 디딤씨앗통장 사업

## 취약계층아동 자립을 위해 저축금액의 2배를 드립니다.

- **신 청** : 동 주민센터
- **대 상** : 0세부터 만 18세까지 저소득 취약계층 아동
- **내 용** : 아동이 매월 일정금액을 저축하면 국가(지자체)에서 1:1매칭 지원금을 매월 3만원 이내의 같은 금액 적립 지원

문의처 | 시청 아동청소년과 ☎ 729-2946

### ● *My Story*

공동생활가정에서 생활하다 퇴소하게 되었는데 저축금액이 2배로 나와서 주거를 마련하는데 큰 도움이 되었어요. -수정구 김홍수



방과후 아이돌봄  
지역아동센터 아동복지 사업

방과후 아이돌봄  
지역아동센터에 맡겨 주세요.

- **신 청** : 지역아동센터
- **대 상** : 만 18세 미만의 아동  
※ 기초생활보장수급권자 · 차상위 · 조손 · 다문화 · 장애 · 한부모  
아동 등을 60%이상 우선 보호
- **내 용** : 학습지도, 문화체험활동, 특기적성프로그램운영 등

문의처 | 시청 아동청소년과(☎ 729-2943)  
수정 · 중원구청 주민생활지원과(☎ 729-5253, 6253)  
분당구청 가정복지과(☎ 729-7255)

그룹홈



위기에 처한 아동의  
또 하나의 새로운 가정 “그룹홈”

- **신 청** : 시청 아동청소년과, 아동보호전문기관
- **대 상** : 가정해체, 방임, 학대, 빈곤, 유기 등 보호가 필요한 아동
- **내 용** : 시설보호

문의처 | 시청 아동청소년과(☎ 729-2944), 아동보호전문기관(☎ 1577-1391)  
보건복지부 콜센터(☎ 국번없이 129)



## 저소득 가정 아동에 급식을 지원해 드려요.

- **신 청** : 동 주민센터
- **대 상** : 저소득 가정 18세 미만 결식아동
- **내 용**
  - 아침·저녁 : 연중 지원
  - 점심 : 방학 중, 학기 중 토·일·공휴일 지원

문의처 | 수정구청 주민생활지원과(☎ 729-5253), 중원구청 주민생활지원과(☎ 729-6253)  
분당구청 가정복지과(☎ 729-7255), 주소지 동 주민센터

## 아이를 양육할 수 없는 경우 가정위탁보호를 신청하세요!

- **신 청** : 동 주민센터 신청
- **대 상** : 만 18세 미만의 아동
- **내 용**
  - 양육보조금 : 아동 1인당 월12만원 이상
  - 자립지원 정착금 : 아동 1인당 300만원 지급(만 18세 이후 보호종료시)
  - 졸업앨범비, 아동상해보험료, 심리치료비 지원

문의처 | 시청 아동청소년과(☎ 729-2944), 수정구청 주민생활지원과(☎ 729-5253)  
중원구청 주민생활지원과(☎ 729-6253), 분당구청 가정복지과(☎ 729-7253)  
경기가정위탁센터(☎ 234-3979)



## 저소득 가정 중·고생에게 학원비를 지원해 드립니다.

- **신 청** : 성남시 지역사회복지협의회
- **대 상** : 저소득층 중·고등학생 중 성적우수자 60여명
- **내 용** : 매월 1인당 학원비 30~60만원 한도내 지원

문의처 | 성남시지역사회복지협의회(☎ 721-0822~3)  
엑스 와이 희망스터디 담당자(☎ 070-7826-5787)

### ● *My Story*

학원비를 지원받아 꿈을 이루기 위해 열심히 노력하고 있어요.  
- 중학생 이영동



## 입양 양육수당과 장애아동 의료비 지원해 드려요!

- **지원기간** : 신청일부터 13세(장애아 : 18세)까지
- **대 상** : 입양기관에서 입양한 아동 및 입양 후 장애인등록을 하거나 질환이 발생한 아동
- **내 용**
  - 양육수당 : 월 15만원(1년 이상 성남시 거주 시 5만원 추가지원)
  - 장애아동양육보조금 : 중증 월 62.7만원, 경증 월 55.1만원
  - ※ 의료비 연간 260만원 한도 내 본인부담 비용 지원
- **기 타 (입양숙려기간 모자 지원)**
  - 지원대상 : 출산후 7일 이내의 미혼 한부모
  - 지원내용 : 가정 및 시설이용 25~70만원 지원

문의처 | 시청 아동청소년과(☎ 729-2946)

## 장애인 자녀교육비 지원



### 저소득층 장애인에게 교육비를 지원해 드려요!

- **신청** : 동 주민센터
- **대상** : 저소득층 장애등급 1~3급 초·중·고 본인 및 장애인  
초·중·고생 자녀
- **내용**
  - 초·중학생 : 부교재비(연 1회)
  - 중·고등학생 : 학용품비(연 2회)
  - 고등학생 : 입학금 및 수업료 전액, 교과서대금 지원(연 1회)

문의처 | 동 주민센터, 시청 장애인복지과(☎ 729-2883)  
성남시 콜센터(☎ 1577-3100), 보건복지부 콜센터(☎ 국번없이 129)

### ● My Story

우리 아이의 수업료와 교재비가 지원되어 한 시름 덜 수 있었습니다.  
- 학부모 김영미

## 장애아동 수당 지원

### 저소득층 만18세 미만 장애인에게 장애아동수당을 지원해 드려요!

- **신청** : 동 주민센터
- **대상** : 기초수급자 및 차상위계층 등록장애인
- **내용** : 월 2만원~20만원 지원  
(보장유형 및 장애등급에 따라 차등지급)

문의처 | 동 주민센터, 시청 장애인복지과(☎ 729-2882)  
성남시 콜센터(☎ 1577-3100), 보건복지부 콜센터(☎ 국번없이 129)





## 저소득 위기가정의 자녀에게 학원비를 지원해 드려요!

- **신청** : 동 주민센터 방문 신청
- **대상** : 저소득층 초·중·고생
- **내용** : 참여등록학원 무료수강(단, 교재비는 본인부담)

문의처 | 동 주민센터, 시청 사회복지과(☎ 729-2492~3), 구청 주민생활지원과  
성남시 콜센터(☎ 1577-3100)

## 건강·복지·교육 지원 서비스를 신청하세요!

- **신청처** : 동 주민센터 및 드림스타트센터
- **대상** : 저소득가정의 0세(임산부 포함) ~ 만 12세(초등학생 이하) 아동
- **내용** : 건강증진, 기초학습, 사회·정서발달, 부모의 양육지도 등  
아동의 성장·발달을 위한 종합적 지원

문의처 | 시청 아동청소년과(☎ 729-2962)  
성남시 드림스타트센터(☎ 701-1480, 744-1482, 749-1482)

## 저소득 한부모가족 지원



## 혼자 아이 키우기 어려우시면 한부모가족을 신청하세요!

- **신 청** : 동 주민센터
- **대 상** : 한부모가정 (최저생계비 130% 이하)
- **내 용** : 아동양육비, 중·고생 학비, 학습재료비, 수학여행비,  
졸업앨범비, 사업자금 대여, 생필품 등 지원

문의처 | 동 주민센터, 시청 가족여성과 ☎ 729-2914  
성남시 콜센터 ☎ 1577-3100

## 발달재활 서비스

## 18세 미만 장애아동에게 발달재활 서비스를 지원해 드려요!

- **신 청** : 동 주민센터
- **대 상** : 저소득층 뇌병변, 지적, 자폐성, 청각, 언어, 시각 장애아동
- **내 용** : 언어, 청각, 미술, 음악, 행동, 놀이, 심리운동치료 등  
재활치료 바우처 지원

문의처 | 동 주민센터, 시청 장애인복지과 ☎ 729-2883  
성남시 콜센터 ☎ 1577-3100, 보건복지부 콜센터 ☎ 국번없이 129



### My Story

넉넉지 않은 가정형편상 치료에 어려움이 많았지만  
발달재활서비스 덕분에 자녀치료에 큰 도움이 되고 있습니다.  
-분당구송민이 엄마



## 스포츠(강좌) 이용권 제공



## 저소득층 자녀에게 스포츠 활동 참여기회를 드립니다.

- **신청** : 스포츠이용권 홈페이지([www.svoucher.or.kr](http://www.svoucher.or.kr))  
자녀 명의로 회원가입 후 세대주 명의로 카드 신청
- **대상** : 기초생활수급권 가정 내 만 5세 ~ 만 19세 유·청소년
- **내용** : 스포츠시설 강좌 수강료 월 최대 7만원 지원

문의처 | 시청 체육진흥과(☎ 729-3213), 국민체육진흥공단(☎ 02-410-1298~1299)  
신한카드 콜센터(☎ 1544-4726)

## 교통약자 보호시스템 이용 안내

## 초등학생 자녀들의 등하교길 위치를 확인하세요!

- **신청** : 학생의 보호자가 학교에 신청
- **선정기준** : 교통약자 보호시스템이 구축되어 있는 지역  
(성남동, 하대원동, 중앙동, 구미동, 정자동, 수내동 일대)
- **이용방법** : 홈페이지([weak.cans21.net](http://weak.cans21.net))에 단말기 등록 후  
위치확인서비스 이용

문의처 | 시청 교통기획과 (☎ 729-3653)

### ● *My Story*

아이가 등·하교시 현재 어디쯤에 이동 위치해 있는지 알 수 있어  
마음놓고 학교를 보낼 수 있어요! - 학부모 김미정

## 저소득층 어린이 안과 수술비 지원

# 저소득 가정 어린이 안과 수술비를 지원해 드립니다.

- **신 청** : 동 주민센터
- **대 상** : 만 10세까지
- **선정기준** : 수급자(의료급여 1종, 2종), 차상위대상자, 건강보험 대상자 중 월 건강보험료 납부액이 일정액 이하이며 재산세 1년 과세 내역이 5만원 미만인 가정의 자녀
- **내 용** : 안과 사전검사 및 수술비 본인부담금 지원

문의처 | 수정구보건소(☎ 729-4854), 중원구보건소(☎ 729-3920)  
분당구보건소(☎ 729-3873)

## 토요 무료치과 운영



# 저소득층 청소년을 위한 토요 무료치과를 운영합니다.

- **신 청** : 수정구 보건소 구강보건실(첫째주 토요일~셋째주 토요일)
- **대 상** : 청소년(초1~고3), 기존외치 수혜자
- **내 용** : 충치치료, 예방치료, 보철치료, 유치발치, 수혜자 의치수리 등

문의처 | 수정구보건소(☎ 729-3858)

### ● My Story

보건소 무료치과 사업 덕분에 우리 아이들 충치 걱정이 없어졌어요.  
정성 들여 치료해 주셔서 고맙습니다.  
- 신흥동 민수엄마



## 소아 암환자 의료비 지원



## 저소득층 소아암 환자들에게 의료비를...

- **신 청** : 주소지 보건소
- **대 상** : 건강보험가입자, 의료급여수급권자
- **선정기준**
  - 의료급여수급권자 ▶ 당연 선정
  - 건강보험가입자 ▶ 소득·재산조사 조사 후 선정
- **내 용** : 의료비 지급

문의처 | 수정구보건소(☎ 729-3854), 중원구보건소(☎ 729-3914), 분당구보건소(☎ 729-4009)

## 비취학 청소년 건강 검진

## 비취학 청소년의 건강을 무료로 검진해 드립니다.

- **신 청** : 주소지 보건소
- **대 상** : 비취학청소년 15세 ~ 만 18세
- **내 용** : 신체계측, 혈액검사, x-ray, 구강검사, 상담 등

문의처 | 수정구보건소(☎ 729-3854), 중원구보건소(☎ 729-3914)

## 달과 별을 망원경으로 직접 보고 배우는 우주체험관이 있어요.

■ **신 청** : 중원어린이도서관 우주체험관 홈페이지(<http://cjw.snlib.net/astro/>)  
우주체험 ▶ 예약하기를 통한 사전예약

■ **내 용**

- 전시물과 우주체험 영상물을 통해 우주 속 다양한 원리를 직접 체험
- 매년 우주탐험대 모집을 통해 심도 있는 학습과 체험활동

문의처 | 중원어린이도서관 정보봉사팀 ☎ 729-4368

●  
*My Story*

과학관도 견학가고 별도 볼 수 있어서 정말 좋아요! - 아담초 4학년 정택준

## 도서관의 이용시간과 휴관일이 궁금하신가요~

■ **이용시간**

- 일반열람실, 장애인열람실  
(2, 4, 5주 월요일 및 화~일요일 07:00~24:00)
- 문헌정보실 (화~일요일 09:00~22:00)
- 전자정보실, 어린이가족열람실 (화~일요일 09:00~18:00)

■ **휴 관 일**

- 전체휴관 : 신정, 설날, 추석 / 1, 3주 월요일
- 부분운영 : 2, 4, 5주 월요일 및 법정 공휴일은 일반열람실만 운영

문의처 | 중앙도서관 정보봉사팀 ☎ 729-4634~5, 4627



## 청소년의 꿈과 희망을 키워요.

- 대상 : 청소년 및 성남시민 누구나
- 내용 : 청소년활동 프로그램 및 동아리활동, 자치조직, 자원봉사, 대관, 교육문화·생활체육 프로그램 등 운영

문의처 | 수정청소년수련관(☎ 740-5200)  
중원청소년수련관(☎ 750-4600)  
분당서현청소년수련관(☎ 781-6182)  
분당정자청소년수련관(☎ 783-4300)  
분당판교청소년수련관(☎ 1644-4010)

## 로봇에 관심있는 청소년은 오세요.

- 신청 : 4월 ~ 12월
- 대상 : 청소년 및 단체(10인 이상)
- 내용 : 로봇기초교육 및 제작체험, 로봇경기체험 등

문의처 | 분당서현청소년수련관 교육문화팀(☎ 070-4490-8324)

### My Story

학교에서 하지 못했던 다양한 체험 활동을 해서 좋았어요.  
- 수련관 이용 청소년

### My Story

로봇을 만드는 걸 처음 했는데 너무 재미있어요.  
- 금광동푸른학교 지역아동센터 참가자

다문화가족 자녀 언어  
영재교실

다문화가족 자녀들에게  
엄마·아빠의  
모국어를 가르쳐 드려요.

- **신 청** : 성남시 다문화가족지원센터(2월 ~ 11월)
- **대 상** : 다문화가족 자녀(만 3세 ~ 초등학생)
- **내 용** : 중국어, 몽골어, 베트남어

문의처 | 시청 가족여성과(☎ 729-3073), 성남시다문화가족지원센터(☎ 740-1174~5)



다문화가족 중도입국자녀  
한국사회적응 지원

다문화가족의 사회적응 교육을  
지원해 드립니다.

- **신 청** : 성남시 다문화가족지원센터
- **대 상** : 중도입국청소년(만 9세 ~ 24세)
- **내 용** : 한국어교육, 컴퓨터교육, 문화체험

문의처 | 시청 가족여성과(☎ 729-3073), 성남시다문화가족지원센터(☎ 740-1174~5)

*My Story*

한국의 지하철을 타고 남산에 갔어요. 맛있는 한국음식도 맛보고,  
중국에 있는 친구에게 편지를 써서 하늘우체통에 넣고 왔어요.  
- 중국에서 온 중도입국 청소년

다문화가정  
유소년 축구단 운영

다문화가정 자녀들을 위한  
유소년 축구단을  
운영하고 있습니다.

- **신 청** : 성남시 다문화가족지원센터(회원 가입 후)
- **대 상** : 미취학반(6-7세), 저학년반(1-3학년), 고학년반(4-6학년)
- **내 용** : 축구교실 무료 수강

문의처 | 시청 가족여성과(☎ 729-3073), 성남시다문화가족지원센터(☎ 740-1174~5)

●  
*My Story*

텔레비전 프로그램 『아빠 어디가』의  
지아 아빠 송종국 아저씨께서 축구를 가르쳐 주셔서 너무 신났어요.  
- 유소년 축구단원

다문화가정  
어린이 오케스트라 지원



다문화가정 어린이들에게  
악기 대여 및 수강료를  
무료 지원해 드립니다.

- **신 청** : 성남시 다문화가족지원센터
- **대 상** : 초등학교 다문화가정 어린이
- **내 용** : 악기 대여 및 수강료 무료 지원

문의처 | 시청 가족여성과(☎ 729-3073), 성남시다문화가족지원센터(☎ 740-1174~5)



나를 믿어주고 내 편이 되어준다는 것,  
내 곁에서 나를 바라보고 있다는 것,  
그래서 나는 행복하다.

성  
인

정부민원포털 민원24-인터넷 민원발급 / 가정폭력·성폭력·성매매 피해자 보호  
의료급여수급권자 생애전환기 건강 검진 / 주민 스트레스관리실 운영 /  
창업 자금 및 공간 지원 / 장애인 의료비 지원 / 다문화가족 방문학습지 지원 ...

정부민원포털 민원24  
인터넷 민원발급



인터넷으로  
필요한 민원을 해결하세요.

- **신청** : 민원24(www.minwon.go.kr) 접속  
(평일 09시~18시, 토·일·공휴일 휴무)
- **내용** : 3,000여종 신청 가능
  - 1,200여종 발급, 주요 생활민원 일괄서비스 22종
  - 125종은 수수료가 무료이거나 감면주민등록 등·초본, 출입국사실증명, 병적증명서 등

문의처 | 안전행정부 ☎ 1588-2188

주민등록  
등·초본 발급

주민등록 등·초본은  
전국 어디서나 발급 합니다.

- **신청** : 전국 시·군·구·읍·면·동 주민센터 민원실  
※ 민원24(www.minwon.go.kr), 무인민원발급기 이용 발급
- **구비서류**
  - 본인 및 세대원 : 신분증(주민등록증, 여권, 운전면허증)
  - 대리인 신청 시 : 대리인 신분증, 위임인 신분증, 위임장
- **수수료** : 민원24(무료), 동 주민센터 및 무인민원발급기(400원)

문의처 | 동 주민센터, 성남시 콜센터 ☎ 1577-3100

## 인감등록 및 인감증명 발급

# 인감등록·발급은 이렇게...

### [ 인감 등록 및 변경신청 ]

- **신 청** : 주소지 동 주민센터
- **신청방법** : 본인 및 서면신고
- **수 수 료** : 등록신청(무료), 서면신고·변경신청(600원)

### [ 인감증명 발급 ]

- **신 청** : 전국 시·군·구·읍·면·동 민원실
- **구비서류** : 신분증(대리시 양측 신분증, 위임장)
- **수 수 료** : 600원  
※ 부동산 매도용은 매수인 인적사항 기재

문의처 | 동 주민센터, 성남시 콜센터 ☎ 1577-3100

## 본인서명사실확인서 발급

# 인감증명서와 효력이 동일한 본인서명 사실확인서를 발급 받으세요.

- **신 청** : 전국 시·군·구·읍·면·동 주민센터 민원실  
외국인과 외국국적동포 국내거소신고자는 시청에서만 발급
- **준비사항**
  - 내국인 : 신분증(주민등록증, 여권, 운전면허증)
  - 국내거소신고자 : 거소신고증, 여권 / 외국인 : 외국인등록증※ 인터넷은 민원24([www.minwon.go.kr](http://www.minwon.go.kr)) 로 전자본인서명확인서 발급
- **수 수 료** : 방문 발급(600원)

문의처 | 동 주민센터, 성남시 콜센터 ☎ 1577-3100



## 가족관계증명서 발급



가족관계증명서  
전국 어디서나  
발급 가능합니다.

- **신 청** : 전국 구·읍·면·동 주민센터 민원실  
※ 전자가족관계등록시스템(<http://efamily.scourt.go.kr>) 인터넷 발급
- **구비서류** : 본인 신분증, 대리시(양측 신분증, 위임장), 외국인은 외국인등록증
- **수수료** : 방문 발급(1,000원), 인터넷 발급(무료)

문의처 | 동 주민센터, 성남시 콜센터 ☎ 1577-3100

## 전입신고



이사 오시면  
전입신고를 하셔야 해요.

- **신 청** : 신거주지 관할 동 주민센터(전입한 날부터 14일 이내)
- **신고인** : 세대주, 세대주의 위임을 받은 자(배우자, 부모, 자녀)
- **구비서류** : 신분증(세대주 위임 신고 시 세대주의 도장, 신분증 추가)  
초등학생 전학은 전입신고 접수증에 기재된 학교에 접수증을 제출  
※ 인터넷 전입신고 : 민원24([www.minwon.go.kr](http://www.minwon.go.kr)), 공인인증서 필요

문의처 | 주소지 동 주민센터, 성남시 콜센터 ☎ 1577-3100



## 주택임대차계약서에 확정일자를 받으세요!

- **신 청** : 주민등록지 동 주민센터  
(주택의 인도 후, 전입신고와 선·후 제한은 없음)
- **신 고 인** : 주택임대차계약서 소지인은 누구나 가능
- **구비서류** : 주택임대차계약증서(원본, 사본 모두 가능)

문의처 | 주소지 동 주민센터, 성남시 콜센터(☎ 1577-3100)

## 거주지가 이전 되면 차량의 주소도 변경해야 합니다.

- [ 차량번호가 전국번호인 경우 ]
- **시 기** : 신거주지에 전입신고와 동시에 자동 변경등록
  - **장 소** : 신거주지 관할 동 주민센터

- [ 차량번호가 전국번호가 아닌 지역번호인 경우 ]
- **시 기** : 전입신고일로부터 15일 이내
  - **장 소** : 성남시 차량등록사업소(www.sncro.com)

문의처 | 주소지 동 주민센터, 성남시 차량등록사업소  
성남시 콜센터(☎ 1577-3100)



## 여권발급



성남시에서는  
여권신청 후, 3일이면  
찾으실 수 있어요.

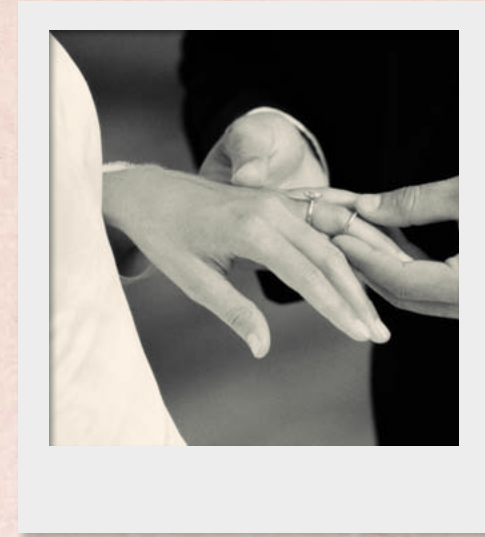
- **신 청** : 시청 민원여권과(월요일부터 금요일 09:00~21:00)
- **대 상** : 대한민국 국적 보유자로 국외여행 희망자
- **신 청** : 성인은 본인, 미성년자(만18세미만)는  
법정대리인이 시청 방문 신청
- **구비서류** : 신분증, 여권용 사진, 가족관계확인(미성년자), 수수료

문의처 | 시청 민원여권과 ☎ 729-2380~9)

### My Story

생각보다 여권이 빨리 나와서 예정대로 일본 여행을 다녀올 수 있었어요.  
- 성남동 조명희

## 혼인신고



혼인신고는 이렇게...

- **신 청**
  - 전국의 호적관서 [시(구가 없는), 구·읍·면]
  - 외국에서의 혼인신고 : 외국주재 한국 대사관 또는 영사관
- **구비서류** : 혼인신고서 1부, 쌍방의 신분증명서 원본
  - ※ 신고서에 증인 2명의 인적사항을 기재하고 서명 하거나 날인

문의처 | 구청 시민봉사과, 성남시 콜센터 ☎ 1577-3100)

## 이혼신고는 이렇게...

### [ 협의상 이혼 ]

- **시 기** : 가정법원으로부터 협의이혼의사 확인을 받아 확인서등본을 교부 또는 송달 받은 날로부터 3개월 이내 신고(3개월 경과시 실효)
- **장 소** : 전국의 호적관서 [시(구가 없는), 구·읍·면]
- **구비서류** : 이혼신고서, 협의이혼의사확인서

### [ 재판상 이혼 ]

- **시 기** : 판결확정 또는 조정 성립된 날로부터 1월 이내
- **장 소** : 전국의 호적관서 [시(구가 없는), 구·읍·면]
- **구비서류** : 판결등본(또는 조정조서등본) 및 확정증명서(또는 송달증명원)

문의처 | 구청 시민봉사과, 성남시 콜센터☎ 1577-3100

## 사망신고는 이렇게...

- **신 청** : 사망한 날로부터 1개월 이내 사망자 주소지 동 주민센터, 전국의 호적관서 [시(구가 없는), 구·읍·면]에 신고
- **신 고 인** : 친족·동거자 또는 사망 장소를 관리하는 사람, 사망장소의 동장 또는 통·이장
- **구비서류** : 사망진단서나 사체검안서 (불가시 2명 이상의 인우인작성 사망증명서)

문의처 | 주소지 동 주민센터, 성남시 콜센터☎ 1577-3100



**여성인력개발센터**  
**(새로일하기센터) 운영**

## 여성취업·교육을 책임지는 여성인력개발센터를 소개합니다.

- **신 청** : 성남 여성인력개발센터
- **장 소** : 분당구 성남대로 168 미도플라자 6층(미금역 1번 출구)
- **내 용** : 취업교육 및 『ONE-STOP 여성취업센터』 운영

문의처 | 시청 가족여성과(☎ 729-2922)  
성남여성인력개발센터(여성새로일하기센터)(☎ 718-6696)

### My Story

성남여성인력개발센터에서 하는 직업훈련 교육을 받고  
제과점에 취업해서 너무 기뻐요. - 구미동 직업훈련 교육생

**청소년 성 상담원**  
**양성과정 교육 운영**



## 청소년 성교육 전문가가 되어 보세요.

- **신 청** : 시청 가족여성과 (5월 ~ 11월)
- **대 상** : 고졸이상 60세 미만의 성남시민 80명
- **내 용** : 성교육 전문과 과정 교육

문의처 | 시청 가족여성과(☎ 729-2922)

## 정부양곡 할인 지원

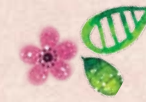
저소득층에게 정부양곡을  
50% 할인된 가격으로  
제공합니다.

- **신 청** : 동 주민센터
- **대 상** : 국민기초수급자, 법정차상위 가구
- **내 용** : 정부양곡 50% 할인된 가격 구매

문의처 | 동 주민센터, 시청 사회복지과(☎ 729-2893)  
성남시 콜센터(☎ 1577-3102), 보건복지부 콜센터(129)



## 자활지원 사업



기초생활보장수급자 및  
차상위계층에게 일자리를  
제공해 드려요.

- **신 청** : 동 주민센터
- **대 상** : 국민기초수급자 및 차상위 계층
- **내 용** : 지역자활센터 내 자활사업단 및 자활기업에 취업

문의처 | 동 주민센터, 시청 사회복지과(☎ 729-2894)  
구청 주민생활지원과, 성남시 콜센터(☎ 1577-3100)

### ● My Story

일자리가 생겨서 의욕도 생기고 생활도 좋아졌어요.  
-수정구 은아엄마

행복·드림(DREAM)  
통장 사업

저소득가정에  
저축액을 두배로 드리는  
행복·드림통장 신청하세요!

- **신청** : 동 주민센터
- **대상** : 정기적 근로소득이 있는 법정차상위계층 성남시민
- **내용** : 본인저축액(10만원)+후원금(10만원)

문의처 | 동 주민센터, 시청 사회복지과 ☎ 729-2842

多·해드림(DREAM)  
HOUSE 사업



저소득층  
주거환경(이사, 청소 등)  
개선을 도와드립니다.

- **신청** : 동 주민센터
- **대상** : 수급자 및 차상위계층 60세대
- **내용** : 홀몸가정 관내 이사/청소/소독/도배/장판/  
전기·보일러 점검 수리

문의처 | 동 주민센터, 시청 사회복지과 ☎ 729-2842

지역사회 서비스  
투자 사업



사회서비스를  
저렴하게 이용할 수 있도록  
지원해드립니다.

- **신 청** : 동 주민센터
- **지원비용** : 15만원~180만원(이용액의 10~20%는 본인부담)
- **내 용** : 영유아 방문 독서지도, 문제행동아동 정서지원 및 치료, 아동 자기주도력 향상프로그램, 장애인 맞춤형운동 및 재활보조기구 렌탈, 위기가족 상담, 노인 및 장애인 안마서비스, 성인 스트레스 관리서비스

문의처 | 시청 사회복지과(☎ 729-2843), 주소지 동 주민센터, 보건복지부 콜센터(☎ 국번없이 129)

무한돌봄  
통합사례관리

상담을 통해  
다양한 복지서비스를  
지원해 드립니다.

- **신 청** : 동 주민센터
- **대 상**
  - 탈빈곤·자활지원 가능 가구(기초수급자 및 탈락자 등)
  - 차상위 빈곤 및 긴급지원 가구 등 빈곤예방 가능 가구
- **내 용** : 생활지원비, 진단비, 교육훈련비 등 맞춤형서비스 연계·제공

문의처 | 동 주민센터, 시청 사회복지과(☎ 729-2492-3), 구청 주민생활지원과  
성남시 콜센터(☎ 1577-3100), 보건복지부 콜센터(☎ 국번없이 129)

●  
*My Story*

거주하던 집에서 강제 퇴거 당하여 막막한 상황이었는데,  
상담과 후원을 통해 힘든 시간을 잘 견뎌냈습니다.  
-분당구 이선미

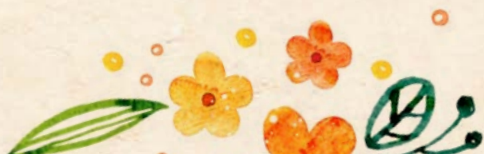


긴급지원 및 위기가정  
무한돌봄

가정에 갑작스런  
어려움이 생기면 신청하세요.

- **신 청** : 동 주민센터
- **대 상** : 저소득 위기가정
- **내 용** : 생계비, 의료비, 교육비, 주거비, 사회복지시설 이용 등

문의처 | 동 주민센터, 시청 사회복지과☎ 729-2492-3)  
구청☎ 729-5941, 6361, 7218), 성남시 콜센터☎ 1577-3100)  
보건복지부 콜센터☎ 국번없이 129)



우선돌봄  
차상위가구 지원

차상위 가구에  
복지서비스를 지원해 드려요.

- **신 청** : 동 주민센터
- **대 상**
  - 기초수급자 중 부양 의무자 소득 및 재산기준 초과자
  - 한부모, 차상위 자활·장애인가구 중 보장중지, 탈락가구
  - 단전, 단수, 단가스 등 6개월 이상 체납이 있었던 가구
- **내 용** : 노인 암검진 및 개인수술비 지원, 문화바우처 등  
각 부처 및 지자체 사업 지원

문의처 | 동 주민센터, 시청 사회복지과☎ 729-2492-3)  
구청☎ 729-5941, 6361, 7218), 성남시 콜센터☎ 1577-3100)  
보건복지부 콜센터☎ 국번없이 129)



## 최저생계비 이하 가구 지원

### 국민기초생활보장 신청하세요.

- **신 청** : 동 주민센터
- **대 상** : 부양의무자가 없거나 부양을 받을 수 없는 분
- **선정기준** : 가구별 소득인정액 최저생계비 이하
- **내 용** : 생계, 주거, 의료, 자활, 교육, 해산, 장제급여 지급

문의처 | 동 주민센터, 시청 사회복지과(☎ 729-2893)  
성남시 콜센터(☎ 1577-3100), 보건복지부 콜센터(☎ 국번없이 129)

#### ● *My Story*

국민기초 생활보장을 받으니 생계위험은 없어졌어요.  
-수정구 승아엄마

## 특수장비 촬영비 지원

### 병원 특수장비 촬영비를 지원해 드려요.

- **신 청** : 동 주민센터
- **대 상** : 의료급여수급자 중 희귀난치성질환, 고질환, 중증질환자,  
만 65세 이상 척추질환자
- **내 용** : CT, PET, MRI, MRA 비용을 지원(1인당 70만원 이내)  
1종 의료급여수급자(100%), 2종 의료급여수급자(90%)

문의처 | 동 주민센터, 시청 사회복지과(☎ 729-2896)  
성남시 콜센터(☎ 1577-3100), 보건복지부 콜센터(☎ 국번없이 129)

#### ● *My Story*

성남시에서 MRI 촬영비를 지원해 주신 덕분에  
추간판탈출증이라는 진단을 받고 치료 후 호전이 되었어요. - 금광동 현미라

가정폭력 · 성폭력 · 성매매  
피해자 보호



몸과 마음의 상처를  
치유할 수 있도록 도와 드려요.

- **신 청** : 시청 가족여성과
- **대 상** : 가정폭력 · 성폭력 · 성매매 피해자
- **내 용** : 상담 및 치료비지원, 보호시설연계, 법률구조, 치료프로그램

문의처 | 시청 가족여성과(☎ 729-2924), 성남시 콜센터(☎ 577-3100)  
긴급전화(☎ 국번없이 1366)



미소가득 틀니  
지원



치아가 없어 불편하시다고요!  
틀니를 지원합니다.

- **신 청** : 동 주민센터(연초 선발 연중 지원)
- **대 상** : 만 65세 미만 수급자 및 차상위 본인부담 경감대상자
- **내 용** : 완전틀니, 부분틀니(지대치보철 포함), 사후유지관리비  
(급여비용총액의 10% 자부담)

문의처 | 동 주민센터, 시청 사회복지과(☎ 729-2833), 성남시 콜센터(☎ 1577-3100)



## 주민의 1차 진료와 의료취약계층의 양·한방 의료서비스를 지원합니다.

■ **신 청** : 주소지 보건소

■ **대 상** : 청소년, 성인, 노인

■ **내 용**

- 양방진료 : 고혈압, 당뇨, 고지혈증, 퇴행성관절염 등 진료 및 물리치료

- 한방진료 : 한방침, 금연침, 진맥, 적외선요법, 한방과립제 투약 등

※ 무료 : 만 65세 이상 관내주민, 국가유공자, 장애인, 기초생활수급자

## 건강한 생활을 위한 건강증진센터를 운영하고 있어요.

■ **신 청** : 주소지 보건소 건강증진센터(전화예약)

■ **대 상** : 지역주민

■ **내 용**

- 체성분 측정 : 근육량, 체지방량, 비만도, 체지방률, 복부지방률

- 기초체력측정(유료 3,700원) : 근력, 민첩성, 유연성, 근지구력, 평형성 등  
8개 항목 측정 및 운동처방

- 건강원스톱서비스 : 체성분 측정 및 혈액검사

(혈당, 총콜레스테롤, 중성지방)를 통한 건강상담

☎ 국가 건강검진결과 건강위험요인을 가진 대상자 중 참여 희망자

문의처 | 수정구보건소 ☎ 729-3860,3869), 중원구보건소 ☎ 729-3936,4058)  
분당구보건소 ☎ 729-4002,4005)



## 성인병·만성질환 예방 관리 건강 강좌를 운영합니다.

- **신 청** : 주소지 보건소 건강증진센터
- **대 상** : 고혈압, 당뇨, 이상지질혈증 환자 및 지역주민
- **내 용**
  - 고혈압, 당뇨, 이상지질혈증 관리방법 교육(대학병원 전문의)
  - 식이·운동요법 교육 및 체험

문의처 | 수정구보건소(☎ 729-3860), 중원구보건소(☎ 729-3936)  
분당구보건소(☎ 729-4005)



## 저소득층 암환자들에게 의료비를 지원해 드립니다.

- **신 청** : 주소지 보건소
  - **대 상** : 건강보험가입자, 의료급여수급권자, 폐암환자
  - **선정기준**
    - 의료급여수급권자(당연 선정)
    - 건강보험가입자(국가 암 검진 수검자로 1개월의 건강보험료 기준 이하)
    - 폐암환자(최근 3개월 치 보험료 평균이 보험료기준 이하)
- ※ 보험료기준 : 직장 85,000원, 지역 89,000원

문의처 | 수정구보건소(☎ 729-3854), 중원구보건소(☎ 729-3914)  
분당구보건소(☎ 729-4009)

### ● *My Story*

암 관련된 의료비를 일부 돌려주어서 생활에 큰 도움이 됩니다.  
- 환자 보호자 김수진



## 저소득층 국민들의 암검진을 실시해 드립니다.

- **신 청** : 주소지 보건소(검진병원에 예약 후 방문)
- **대 상** : 건강보험가입자, 의료급여수급권자
- **선정기준**
  - 건강보험가입자(2012.11월 보험료 직장 83,000원 지역 87,500원 이하)
  - 의료급여수급권자(당연 선정)
- **내 용** : 무료 암검진(위암, 대장암, 간암, 유방암, 자궁경부암)

문의처 | 수정구보건소(☎ 729-3854), 중원구보건소(☎ 729-3914)  
분당구보건소(☎ 729-4009)

### ● My Story

무료로 암검진을 주기적으로 받을 수 있어서 너무 좋네요.  
-수진동 박순녀

## 의료급여수급권자들을 위한 무료건강검진이 있습니다.

- **신 청** : 주소지 보건소(검진병원에 예약 후 방문)
- **대 상** : 의료급여수급권자
- **선정기준** : 의료급여수급권자 중 만 19~39세(세대주), 만 41세~64세
- **내 용** : 신체계측, 임상검사, 상담 등

문의처 | 수정구보건소(☎ 729-3854), 중원구보건소(☎ 729-3914)  
분당구보건소(☎ 729-4009)



## 희귀난치성질환자 의료비 지원

# 저소득층 희귀난치성질환자들의 의료비 부담을 덜어드립니다.

- **신 청** : 주소지 보건소
- **대 상** : 건강보험가입자, 의료급여수급권자
- **선정기준**
  - 의료급여수급권자(일부 질병만 지원, 당연선정)
  - 건강보험가입자(소득 및 재산조사 후)
- **내 용** : 요양급여 본인부담금, 만성신부전 요양비, 보장구 구입비, 호흡보조기 대여료, 기침유발기 대여료, 간병비, 특수식 구입비

문의처 | 수정구보건소 ☎ 729-3854, 중원구보건소 ☎ 729-3914  
분당구보건소 ☎ 729-4009

### ● My Story

희귀질환 진단을 받고 의료비 때문에 걱정이 많았는데 이렇게 도움을 주시니 큰 도움이 되네요.  
- 보호자 이상학

## 의료급여수급권자 생애전환기 건강검진

# 생애전환기 의료급여수급권자들에게 무료 건강검진을 해드립니다.

- **신 청** : 주소지 보건소(검진병원에 예약 후 방문)
- **대 상** : 의료급여수급권자
- **선정기준** : 의료급여수급권자 중 만 40세, 66세(73년생, 47년생)
- **내 용** : 신체계측, 임상검사, 특정 암검사 등

문의처 | 수정구보건소 ☎ 729-3854, 중원구보건소 ☎ 729-3914  
분당구보건소 ☎ 729-4009

### ● My Story

현재 건강상태를 꼼꼼하게 체크할 수 있는 좋은 기회였습니다.  
- 하대원동 김순금



## 금연상담을 해드립니다.

- **이용방법** : 보건소 금연클리닉 방문 상담
- **대 상** : 금연을 희망하는 사람

문의처 | 수정구보건소(☎ 729-3887~9), 중원구보건소(☎ 729-3915, 3918)  
분당구보건소(☎ 729-3974~5)

### My Story

월남전 참전용사로 보훈병원에서 스텐드 수술 후  
금연상담과 행동요법으로 금연을 성공하였습니다.  
-수진동 박용광

## 성인예방접종

## 성인 예방접종으로 질병을 예방합시다.

- **신 청** : 보건소 예방접종실(평일 09:00~17:00)
- **대 상** : 성남시민
- **내 용** : 장티프스, 신증후군출혈열, B형간염, 노인폐구균 등

문의처 | 수정구보건소(☎ 729-3846, 3886), 중원구보건소(☎ 729-3906~8)  
분당구보건소(☎ 729-3966~7)



## 에이즈 및 성매개 감염병 무료 검진

## 한센피부병 무료 검진

에이즈, 매독, 임질,  
클라미디아 무료검사를  
익명으로 해 드립니다.

- **신 청** : 주소지 보건소(검사실)
- **혜택** : 에이즈 및 성매개 감염병(매독, 임질, 클라미디아) 무료 검사
- **절차** : 검사실 검사신청서 접수 후 검진 실시  
※ 검사항목, 익명, 실명 선택 가능

문의처 | 수정구보건소(☎ 729-3866)  
중원구보건소(☎ 729-3926), 분당구보건소(☎ 729-3986)

피부질환 검진을  
무료로 받을 수 있습니다.

- **신 청** : 주소지 보건소(연 4회 : 1, 4, 7, 10월)
- **절차** : 피부병 무료검진일에 보건소 방문 후 검진 실시
- **내용** : 한센피부병 검진 및 연고제 등 투약  
일반인 피부질환 검진 및 투약

문의처 | 수정구보건소(☎ 729-3963)  
중원구보건소(☎ 729-3929), 분당구보건소(☎ 729-3984)

### My Story

간단한 피부질환에 대한 검진도 하고 연고제 같은 것도 주셔서 좋아요!  
- 구미동 한지혜

## 결핵관리

# 결핵 검사·결과·관리를 무료로 해 드립니다.

- **신 청** : 주소지 보건소(결핵실)
- **내 용** : 흉부 X-선, 객담(도말 및 배양) 무료 검사  
결핵환자·잠복 결핵감염자 투약 및 관리

문의처 | 수정구보건소(☎ 729-3964)  
중원구보건소(☎ 729-3924), 분당구보건소(☎ 729-3984)

### My Story

기침이 지속되서 결핵이 아닌가 걱정이 됐는데  
X-선에서 결핵이 아니라는 말을 들으니 안심이 되네요. -상대원동 박홍길

## 정신질환 건강관리



# 정신질환으로 어려움을 겪고 있는 분들을 위한 정신건강관리 서비스입니다.

- **신 청** : 주소지 보건소(정신건강실)
- **대 상** : 만 19세 이상 정신질환으로 어려움을 겪고 있는 대상
- **내 용** : 정신건강관리 프로그램 및 서비스

문의처 | 수정구정신건강실(☎ 745-5696, 0161), 중원구정신건강실(☎ 739-1007, 9901)  
분당구정신건강실(☎ 702-7214~5)

## 주민 스트레스관리실 운영



성남 시민이면  
누구나 이용할 수 있는  
스트레스 관리실을 운영합니다.

- **신 청** : 주소지 보건소(전화예약)
- **대 상** : 만 19세 이상 일반주민
- **내 용** : 선별검사, 스트레스 측정(Dinamica, Biopac), 치료연계

문의처 | 수정구 스트레스관리실(☎ 729-5383), 분당구 스트레스관리실(☎ 702-7742)  
판교 스트레스관리실(☎ 729-4246)

### My Story

스트레스 측정과 상담을 통해 나의 스트레스 상태가 어느 정도인지 자가 진단할 수 있어 좋았어요. - 아탑동 김홍수

## 중장년 자살예방 사업

삶의 희망을 주는  
자살예방 사업입니다.

- **신 청** : 주소지 보건소
- **대 상** : 만 19세 이상 만 65세 이하 성남시민
- **내 용** : 교육, 캠페인, 포럼 등 개최, 마음건강평가, 자살시도자 상담 및 사례관리, 자살사망자 유가족 상담 및 자조모임, 상담, 위기출동, 치료비 지원

문의처 | 성남시정신건강증진센터(☎ 754-3220), 24시간 콜센터(☎ 1577-0199)

## 알코올로 인해 고통받는 분과 그 가족을 위해 알코올 전문상담기관을 운영합니다.

- **신 청** : 주소지 보건소
- **대 상** : 알코올 문제와 중독으로 고통받는 분과 가족, 일반인
- **내 용** : 상담, 중독자 재활프로그램, 가족교육 등 제공

문의처 | 성남시 알코올상담센터 ☎ 751-2768, 2869

## 성남시청에서는 회의실을 무료로 대여해 드려요.

- **신 청** : 성남시 홈페이지(www.seongnam.go.kr) 대관시스템에서  
사용 신청 및 허가(이용시간 09:00~22:00)
- **대 상** : 행정기관, 공공단체, 사회단체 등의 공익목적 행사자  
(결혼식의 경우 개인에게도 사용 허가)
- **내 용** : 온누리(600석), 한누리(200석), 울동관(40석),  
모란관(17석) 등 8개소

문의처 | 시청 행정지원과 ☎ 729-2188

### My Story

성남시청 회의실을 무료로 사용할 수 있어서 너무 좋았어요!  
- 회의실 이용자 황은혜



## 문화공간 하늘 북 카페 운영

# 성남시청 안의 열린 문화공간! 하늘 북 카페를 아시나요?

- **이용시간** : 평일 09:00~22:00, 주말 공휴일 10:00~18:00
- **장 소** : 시청 내 9층
- **대 상** : 성남시민 누구나
- **도 서** : 일반도서, 아동도서, 잡지, 신문 등 비치
- **내 용** : 일반열람실, 어린이방, 담소방 등으로 구분 운영  
정보검색용 컴퓨터 및 무선인터넷 사용 가능

문의처 | 하늘 북 카페(☎ 729-4980), 성남시콜센터(☎ 1577-3100)

### My Story

온 가족이 한 공간에서 책과 함께  
따뜻한 차 한 잔의 여유를 즐길 수 있어요. -이용자 노석환

## 문화카드 발급



# 문화예술을 향유하세요.

- **신 청** : 동 주민센터 및 온라인(www.문화이용권.kr) 신청
- **대 상** : 기초생활수급자 및 차상위계층
- **내 용** : 문화카드 발급(연간 5만원)

문의처 | 시청 문화관광과(☎ 729-2972), 주소지 동 주민센터  
문화이용권 고객센터(☎ 1544-3412)



## 취업을 원하는 분은 보세요.

■ 대상 : 취업을 원하는 시민 누구나

■ 내용

- 취업상담 상시운영 : 시청 2층 성남일자리센터
- 취업박람회 개최 : 3월, 6월, 9월
- 구인·구직만남의 날 : 4월, 6월, 7월, 10월, 11월(매월 19일 기준)
- 취업관련 프로그램 : 청년뉴딜, 여성뉴딜, 재취업지원 등

문의처 | 시청 성남일자리센터(☎ 729-4415~7)

### ● My Story

취업알선으로 안정된 생활에 도움이 되었어요.  
감사합니다! - 구직자 배성우



## 한시적 일자리를 제공합니다.

■ 신청 : 동 주민센터(3단계 구분 실시)

■ 대상 : 사업개시일 현재 실질 또는 정기소득이 없는  
만 18세 이상의 구직등록을 한 성남시민으로서  
재산이 1억 3천 5백만원 이하인 자

■ 내용

- 65세 미만 : 주28시간/주5일/일 5.6시간 ⇒ 월 73만원
- 65세 이상 : 주15시간/주5일/일 3시간 ⇒ 월 41만원

문의처 | 시청 일자리창출과(☎ 729-4972~3), 성남시 콜센터(☎ 1577-3100)



## 동물등록제! 반려동물에 대한 배려입니다!

- **신 청** : 구청 경제교통과 산업경제팀
- **대 상** : 개를 소유한 사람
- **내 용** : 내장형 개체삽입, 외장형 부착, 인식표 부착 중 선택

문의처 | 시청 지역경제과 ☎ 729-2613, 구청 경제교통과 ☎ 729-5261, 6261, 7261  
성남시 콜센터 ☎ 1577-3100

## 편리해진 지방세 납부 안내

# 고지서 없이도 언제 어디서나 쉽고 편리하게 지방세를 납부하세요.

- **대 상** : 지방세 납세자
- **내 용**
  - 은행 CD/ATM기 이용 : 통장 또는 카드 삽입 ➔ 지방세 선택 ➔ 납부
  - 위택스(<http://www.wetax.go.kr>) : 공인인증서 로그인 ➔ 지방세 선택 ➔ 납부
  - 자동이체 : 구청 세무과, 거래은행 방문 및 위택스에서 신청(정기분 자동이체)
  - 가상계좌납부 : 고지서 또는 성남시 ARS(031-729-3650)를 통해  
개인별로 부여된 농협중앙회 가상계좌로 입금 납부

문의처 | 시청 세정과 ☎ 729-2722, 성남시 콜센터 ☎ 1577-3100

## 자동차세 연세액 납부 안내

자동차세 연(年)세액을  
한번에 내시면  
10%까지 공제 받을 수 있어요.

### ■ 신청 : 1월, 3월, 6월, 9월

- 인터넷 신청 : 위택스(www.wetax.go.kr) 접속 ▶ 신청하기
- ARS 신청 : 729-3650 ▶ 안내에 따라 신청
- 전화 또는 방문 신청 : 구청 세무과

### ■ 대상 : 자동차 소유자

문의처 | 시청 세정과☎ 729-2693, 성남시 콜센터☎ 1577-3100

### ● My Story

1월에 자동차세를 연납신청하여 51,950원의 세금을 절세 했습니다.

- 은행동 문진수

## 지방세 정기분 납부 안내



지방세 정기분  
월별 납부 안내입니다.

### ■ 시 기 : 연 중

### ■ 대 상 : 지방세 납세자

### ■ 내 용

1월 : 등록면허세(행정관청으로부터 면허, 허가 등을 받은 자)

6월 : 제1기분 자동차세(자동차 소유자)

7월 : 주택 및 건축물분 재산세(주택 및 건축물 소유자), 주민세(재산세)

8월 : 주민세(세대주, 개인사업자, 법인)

9월 : 주택 및 토지분 재산세(주택 및 토지 소유자)

12월 : 제2기분 자동차세(자동차 소유자)

문의처 | 시청 세정과☎ 729-2682, 성남시 콜센터☎ 1577-3100

### ● My Story

월별 지방세 납부시기를 감안한 가정경제계획 수립에 도움이 되었습니다.

- 태평동 남순홍



공동주택관리  
상담실 운영



공동주택 분쟁  
무료 법률상담으로 해결하세요.

- **신청** : 주택과(민원조정팀)에 사전 상담신청  
[매월 둘째, 넷째 수요일(매월 2회)]
- **대상** : 공동주택 입주자(동별 대표자, 선거관리위원 등) 및 관리주체
- **내용** : 변호사, 회계사 등 전문가들로 상담위원을 구성하여  
공동주택 내 발생하는 분쟁해결을 지원

문의처 | 시청 주택과(☎ 729-4541~3), 성남시 콜센터(☎ 1577-3100)

교통정보  
서비스 제공

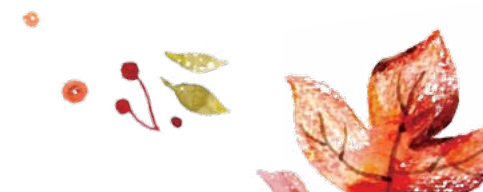
목적지까지 편리하고 빠르게!  
교통정보를 이용하세요.

- **이용방법** : 버스정류장 안내단말기, 교통상황전광판,  
인터넷 홈페이지, 모바일 홈페이지
- **내용** : 정류장별 버스 도착예정 정보 및 위치정보  
주요도로 소통정보 및 주요 교차로의 CCTV영상 제공

문의처 | 시청 교통기획과(☎ 729-2473)  
시청 교통정보상황실(☎ 729-4553)

●  
*My Story*

주요도로의 소통정보를 알려주니 목적지까지  
빠른 길을 이용할 수 있어서 편리해요! - 교통정보시스템 이용자 정기홍



## 주정차단속 휴대폰 알리미 서비스



### 주정차위반 단속 미리 알려드려요.

- **신청** : 성남시 홈페이지(Parkings.seongnam.go.kr),  
각 구청 홈페이지에서 서비스 가입, 동 주민센터 제출
- **대상** : 성남시 거주 차량 소유자
- **내용** : 성남시 전지역 불법 주·정차(CCTV 단속 구간) 진입 시  
사전예고(휴대폰 문자 실시간 전송)

문의처 | 시청 대중교통과 ☎ 729-3702

#### ● *My Story*

주정차위반 단속을 미리 알려줘서 좋아요!  
- 성남동 먹자골 김만섭

## 버스노선 정보 서비스

### 버스노선 정보시스템 활용 안내입니다.

- **이용방법** : 시청 홈페이지를 접속하여 버스노선 운행정보 확인  
(기점, 종점, 운행경로, 운행대수, 배차간격, 첫차, 막차)

문의처 | 시청 대중교통과 ☎ 729-3714  
주소지 동 주민센터  
성남시 콜센터 ☎ 1577-3100

#### ● *My Story*

버스노선의 운행정보를 습득하여 목적지까지  
대중교통을 편하게 이용할 수 있어요! - 서비스 이용자 박강진

## 자전거이용자 보험혜택 서비스

# 자전거 사고 고민 이제 그만! 성남시민 누구나 보험혜택을 받을 수 있습니다.

■ 시 기 : 2013. 08. 20 ~ 2014. 08. 19

■ 대 상 : 성남시에 주민등록을 둔 모든 시민

■ 가입절차 : 성남시민은 자동 가입

※ 보 험 사 : LIG손해보험 외 2사(현대해상, 동부화재)

문의처 | 시청 도로과(☎ 729-3302), LIG손해보험(☎ 1544-1616)



### My Story

자전거 이제는 마음 놓고 탈 수  
있어서 너무 좋아요  
- 서비스 이용자 최근식

## 조상땅 찾아주기 서비스

# 조상님과 본인의 토지소유현황을 알려드립니다.

■ 신 청 : 시청(토지정보과), 구청(민원실) 방문하여 신청서 제출

■ 대 상

- 1960. 1. 1. 이전 사망자는 장자만 조회 가능

- 1960. 1. 1. 이후 사망자는 후손 누구나 가능

■ 구비서류 : 신청서, 제적등본 또는 기본증명서, 신분증

문의처 | 시청 토지정보과(☎ 729-3362), 수정구청 민원실(☎ 729-5101)  
중원구청 민원실(☎ 729-6101), 분당구청 민원실(☎ 729-7101)



## 폐가전 무상수거 사업

# 폐가전제품을 무료로 버려요.

### [대형]

- **배출방법** : 콜센터(1599-0903), 홈페이지(www.edtd.co.kr), 카카오톡(ID:weec)을 통해 사전 예약하면 가정 내 방문수거
- **대 상** : TV, 냉장고, 세탁기, 에어컨 등 크기가 1m 이상인 폐가전 (대형 폐가전제품 수거 시, 소형 폐가전제품도 추가 수거 가능)
- **수 거 일** : 화, 목, 토요일 (08:00~18:00 운영)

### [소형]

- **배출방법** : 거주지 동 주민센터 혹은 시 홈페이지(www.seongnam.go.kr)를 통해 배출 신청 후 내 집 앞 배출  
\* 종전 방법과 동일하나, 스티커 구입 절차만 생략
- **대 상** : 선풍기, 청소기, 전자렌지, 컴퓨터, 전자밥솥, 가스렌지 등 크기가 1m 이하인 제품

문의처 | 시청 청소행정과 ☎ 729-3197

## 시립식물원 자연 생태교육 및 특성화 프로그램 운영



# 시립식물원에서는 일년내내 자연 속에서 맞춤형 생태교육을 해드립니다.

- **신 청** : 시립식물원 홈페이지(http://www.snpark.net) 접속하여 원하는 날짜와 프로그램 선택 후 예약접수
- **대 상** : 유아부터 성인까지

문의처 | 시청 녹지과 ☎ 729-4313, 성남시 은행식물원 ☎ 729-4319

### My Story

책속이 아닌 산속에서 벌레도 만나고 재미있는 역사이야기로  
사로잡아 주셔서 좋은 기억으로 남을 것 같아요. - 시립식물원 체험자 박숙자

저소득층  
상·하수도요금 감면

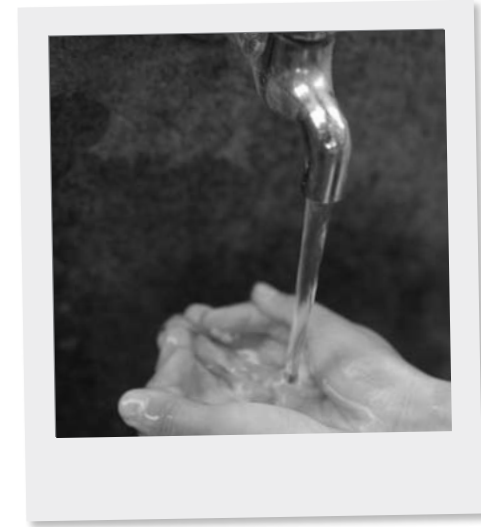
기초생활수급 및 차상위계층에게  
수도요금을 감면해 드립니다.

- **신청** : 기초생활수급자 및 차상위계층 관리부서 자료 일괄 적용  
(대상자가 별도 신청하지 않아도 됨)
- **내용** : 최대 5,870원 감면하여 수도요금 고지

문의처 | 시청 수도행정과 ☎ 729-4063, 주소지 동 주민센터



수돗물 현장방문  
수질검사 및 수질정보 제공



가정방문해서 수돗물  
수질검사를 해 드립니다.

- **신청** : 시청 정수과
- **대상** : 가정 수돗물
- **내용** : 무료 수질검사 및 수질관련 오인사례 확인 및 수질정보 제공
- **검사항목** : 냄새, 맛, 탁도, 잔류염소, pH, 철, 아연, 망간, 구리 등 9개 항목

문의처 | 시청 정수과 ☎ 729-4141~9)

## 창업 자금 및 공간 지원



창업 성공률을 높이기 위해  
자금과 창업공간 등을  
지원합니다.

- **신 청** : 성남벤처넷(snventure.net) 고시/광고에서 온라인 신청
- **대 상** : 창업 초기기업, 업종전환 및 창업 희망자
- **선정기준** : 사업별 심사기준에 따라 외부 전문가가 참여하는 심사 위원회에서 선정(창업교육은 제외)

문의처 | 시청 기업지원과(☎ 729-2632, 2642, 2652)  
성남산업진흥재단 기업육성부(☎ 782-3055~3058)  
성남산업진흥재단 전략산업부(☎ 782-3065)



## 장애인 등록

장애인 지원을 받기 위해  
장애인 등록을 신청해야 합니다.

- **신 청** : 동 주민센터
- **대 상** : 장애인
- **내 용**
  - 장애인연금 및 수당, 교육 및 의료비, 활동보조, 재활서비스 등 지원
  - 신규등록 및 재판정 진단비 지원 : 기초생활수급자
- ※ 개인의 소득 및 연령에 따라 차등 지원

문의처 | 시청 장애인복지과(☎ 729-2883), 주소지 동 주민센터  
성남시 콜센터(☎ 1577-3100), 보건복지부 콜센터(☎ 국번없이 129)

### My Story

심장장애 3급 판정을 받고 어려웠는데 의료비 같은  
지원을 받아 많은 도움을 받고 있어요. - 신청자 김익수

## 장애수당 지원

# 장애수당을 지원해 드립니다.

■ 신청 : 동 주민센터

■ 대상

- 국비 장애수당 : 수급자 및 차상위 계층 18세 이상 3~6급 장애인
- 도비 장애수당 : 수급자 중 1~2급, 3급 중복장애 재가 장애인

■ 내용

- 국비 장애수당 : 1인당 월 3만원, 보장시설 1인당 월 2만원
- 도비 장애수당 : 수급자 1인당 월 4만원(보장시설 중증장애인 제외)

문의처 | 동 주민센터, 시청 장애인복지과 ☎ 729-2882)

성남시 콜센터(☎ 1577-3100), 보건복지부 콜센터(☎ 국번없이 129)



## My Story

매월 생계급여 외에 장애수당을 더 받게 되어 넉넉하진 않지만  
보탬이 되고 있습니다. - 아탑동 승훈엄마

## 장애인 연금 지급



# 중증장애로 생활이 어려우신 분은 장애인연금 신청하세요!

■ 신청 : 동 주민센터 신청

■ 대상 : 18세 이상 1~2급 장애인, 3급자 중 저소득 중복장애인

■ 내용

- 기초급여 : 1인 최대 96,800원, 2인 154,900원 지원
- 부가급여 : 20,000원 ~ 170,000원 지원
- ※ 개인의 소득 및 연령에 따라 차등 지원

문의처 | 동 주민센터, 시청 장애인복지과(☎ 729-2882)

성남시 콜센터(☎ 1577-3100), 보건복지부 콜센터(☎ 국번없이 129)



## 장애인의 자립을 위한 활동지원제도를 이용하세요!

- **신청** : 동 주민센터 또는 국민연금공단 지사
- **대상** : 만 6세 이상 65세 미만의 장애인 등급 1급 또는 2급 장애인
- **혜택** : 활동보조(신체 및 가사활동, 사회활동 지원), 방문간호, 방문목욕 등

문의처 | 동 주민센터, 시청 장애인복지과(☎ 729-2883)  
성남시 콜센터(1577-3100), 보건복지부 콜센터(☎ 국번없이 129)



## 저소득 장애인 가정에 반찬을 지원해 드립니다.

- **신청** : 동 주민센터 또는 시청 사회복지과
- **대상** : 수급자 및 차상위계층 장애인세대
- **내용** : 반찬 배달 및 안부 확인

문의처 | 동 주민센터, 시청 사회복지과(☎ 729-2843)

### My Story

장애로 인해 거동이 불편하고 끼니 해결이 어려웠는데  
직접 배달까지 해주시니 많은 도움이 되고 있습니다. - 중원구 김필녀



## 장애인 의료비 지원

# 저소득 장애인에게 본인부담금 의료비를 지원합니다!

- **신청** : 동 주민센터 신청(퇴원일로부터 1개월 이내)
- **대상** : 최저생계비 200% 미만 등록 장애인
- **내용** : 1인당 연간 200만원 이내  
- 입원기간 내 본인부담금, MRI, CT, 초음파 검사비 등

문의처 | 동 주민센터, 시청 장애인복지과(☎ 729-2882)  
성남시 콜센터(☎ 1577-3100), 보건복지부 콜센터(☎ 국번없이 129)

### My Story

MRI 검사 등 비싼 의료비를 절약할 수 있어 정말 다행이에요.  
- 도촌동 승혜엄마

## 재활보조기구 교부 사업

# 저소득 장애인에게 재활보조 기구를 지원해 드립니다.

- **신청** : 동 주민센터
- **대상** : 수급자 및 차상위 장애인
- **내용** : 재활보조기구 지원

문의처 | 동 주민센터, 시청 장애인복지과(☎ 729-2882)  
성남시 콜센터(☎ 1577-3100), 보건복지부 콜센터(☎ 국번없이 129)



## 장애인 일자리 지원

# 장애인들에게 일 자리를 제공합니다.

- **신 청** : 동 주민센터
- **대 상** : 18세 이상 미취업 등록 장애인
- **내 용** : 행정도우미, 복지일자리

문의처 | 동 주민센터, 시청 장애인복지과(☎ 729-2783)  
성남시 콜센터(☎ 1577-3100), 보건복지부 콜센터(☎ 국번없이 129)

### ● My Story

일자리 제공으로 경제적 보탬이 되고 나에게도 직장이 생겨 삶의 의욕이 생겨요.  
- 태평동 김수길

## 장애인 복지택시 운영



# 장애인 이동 편의를 위한 복지택시를 운영합니다.

- **이용방법** : 이동지원센터 전화(1577-1158) ▶ 콜배차 승인 ▶ 요청 장소까지 택시 이동 ▶ 승객 승차 ▶ 목적지 도착(편도)
- **대 상** : 장애 1·2급, 지체3급, 사고·질병 등으로 인한 휠체어 이용 거동 불편자

문의처 | 시청 대중교통과(☎ 729-3722)



## 장애인 무료 치과진료

- **신 청** : 중원구보건소
- **대 상** : 성남시 거주 중증장애인(1, 2급) 중  
기초생활수급자 및 차상위 의료급여 1, 2종
- **내 용** : 구강검진 및 구강질환진료

문의처 | 중원구보건소 ☎ 729-3919)

## 장애인에게 재활서비스로 삶의 질을 향상시켜 드립니다.

- **신 청** : 주소지 보건소(재활운동실 등록)
- **대 상** : 뇌병변 및 지체장애인 등 거동불편자(복지카드 소지자)
- **내 용** : 재활운동, 중풍운동교실 등 재활 프로그램, 재활장비 무료대여

문의처 | 수정구보건소 ☎ 729-3849), 중원구보건소 ☎ 729-3909)  
분당구보건소 ☎ 729-3969)

## 다문화가족 한국어 교육



# 다문화가족 여성의 한국어능력을 향상시켜 드립니다.

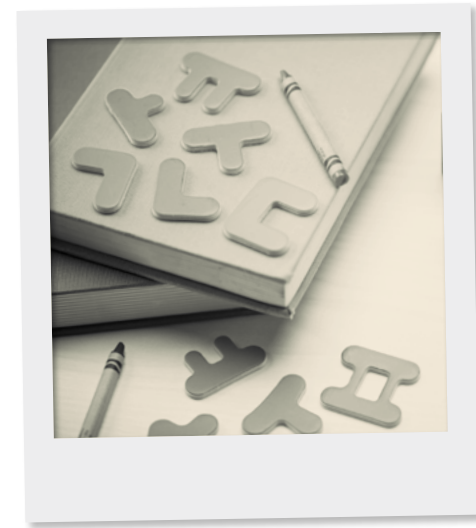
- **신 청** : 성남시 다문화가족지원센터(3월~12월)
- **대 상** : 참여를 원하는 결혼이민자
- **내 용** : 수준별 반배치 교육, 토픽 시험준비

문의처 | 시청 가족여성과(☎ 729-3073), 성남시다문화가족지원센터(☎ 740-1174~5)

### My Story

한국어 수업이 어려웠지만 한국어 책과 오디오를 통해서 들으며 배울 수 있어 남편과 대화에 도움이 많이 되었습니다. - 베트남에서 온 린

## 다문화가족 방문학습지 지원



# 다문화가족에게 한국어를 가르쳐드려요!

- **신 청** : 성남시 다문화가족지원센터
- **대 상** : 결혼이민자, 중도 입국자녀, 다문화 가족자녀, 탈북자
- **내 용** : 한국어교육 및 가족생활교육 지원, 방문학습지 지원

문의처 | 시청 가족여성과(☎ 729-3073), 성남시다문화가족지원센터(☎ 740-1174~5)

### My Story

한글을 어떻게 아이에게 가르쳐줘야 하는지 고민이 많았는데 방문학습지 지원되어 넘 좋아요! - 진호엄마 썬 차이

## 다문화가족 결혼이민자 취업 교육



## 다문화가족의 취업관련 교육을 해드립니다.

- **신 청** : 성남시 다문화가족지원센터(2월~12월)
- **대 상** : 결혼이민자
- **내 용** : 취업교육 참여시 관련 자격 수료 및 취업 연계

문의처 | 시청 가족여성과☎ 729-3073, 성남시다문화가족지원센터☎ 740-1174~5)

## 다문화가족 결혼이민자 통·번역 서비스

## 결혼이민자에게 통·번역 서비스를 지원해 드립니다.

- **신 청** : 성남시 다문화가족지원센터
- **대 상** : 결혼이민자, 다문화가족
- **내 용**
  - 결혼이민자의 통·번역업무 종합 지원
  - 어린이집 가정통신문 번역(중국어, 일본어, 영어, 베트남어, 몽골어)

문의처 | 시청 가족여성과☎ 729-3073, 성남시다문화가족지원센터☎ 740-1174~5)

### ● *My Story*

병원에 갈때 통역선생님이 같이 가주셔서 편안하게 일을 보았어요.  
-야탑동즈메이

다문화가족 결혼이민자  
엄마·아빠 나라 여행 지원

생활이 어려운 다문화가족의  
엄마·아빠 나라를  
여행할 수 있도록 도와드립니다.

- **신청** : 성남시 다문화가족지원센터 및 동 주민센터
- **대상** : 다문화가족(가족관계등록부 등재 결혼기간 3년 이상)
- **내용** : 왕복 항공료, 가족앨범 등 지원

문의처 | 시청 가족여성과(☎ 729-3073), 성남시다문화가족지원센터(☎ 740-1174~5)

다문화신문  
구독 지원



다문화가정  
신문서비스를 지원합니다.

- **신청** : 성남시 다문화가족지원센터
- **대상** : 다문화 가정
- **구독료** : 무료
- **내용** : 다문화정책 및 생활정보 등 제공

문의처 | 시청 가족여성과(☎ 729-3073), 성남시다문화가족지원센터(☎ 740-1174~5)

●  
*My Story*

다문화신문을 보면서 다문화 관련 소식과 정보를 많이 알게 되어 좋아요.  
-야탑동즈메이

## 다문화가족의 건강 관리를 도와드립니다.

- 
- **신 청** : 보건소
  - **대 상** : 결혼이민자 및 가족
  - **내 용** : 다문화가족 건강관리, 임신부 영유아 등록관리, 영양관리, 구강검진, 방문보건센터 연계 방문관리
- 

문의처 | 중원구보건소 ☎ 729-3902, 3907), 성남시 방문보건센터 ☎ 733-7920)

*Love has taught us that love does not consist in gazing at each other  
but in looking outward together in the same direction  
(Antoine de Saint-Exupery)*

사랑은 두 사람이 마주 쳐다보는 것이 아니라 함께 같은 방향을 바라보는 것이라고  
인생을 우리에게 가르쳐 주었다. (앙투안 드 생텍쥐페리)



### My Story

낯선 나라에 와서 외로운 맞춤형 건강관리로 따뜻한 정을  
느낄 수 있어서 좋았습니다. - 다문화 응우웬 꾸앙





당신과 함께라서 난 외롭지 않았소  
앞으로 더욱 건강하고,  
언제나 즐겁고 유쾌하게 삽시다!

어  
르  
신

기초노령연금 지급 / 결식우려 노인 무료급식 제공 / 취약계층 어르신 스케일링  
노인 독감 예방 접종 / 노인 실명 예방 사업 / 치매 조기 검진 / 치매 치료비 지원  
어르신 자살예방 사업 / 노인돌봄 기본서비스 사업 / 노인돌봄 종합서비스 사업  
75세이상 노인 틀니 지원 / 어르신 행복가득 생활비 지원 / 장수 수당  
노인 일자리 사업 / 노인 장기요양서비스 이용 안내



## 기초노령연금 지급

# 만 65세 이상 어르신 기초노령연금 신청하세요!

- 신청처 : 동 주민센터
- 대상 : 만 65세 이상 어르신
- 내용
  - 1인가구 : 월 20,000원 ~ 96,800원
  - 2인가구 : 월 40,000원 ~ 154,900원

문의처 | 동 주민센터, 시청 노인복지과(☎ 729-3063)  
성남시 콜센터(☎ 1577-3100), 보건복지부 콜센터(☎ 국번없이 129)



## 결식우려 노인 무료급식 제공

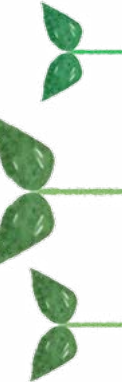
# 저소득 노인들에게 무료급식을 제공합니다.

- 신청처 : 경로식당
- 대상 : 만 60세 이상 기초생활수급 및 차상위계층 노인
- 내용 : 중식 제공

문의처 | 동 주민센터, 구청 주민생활지원과, 무료경로식당  
성남시 콜센터(☎ 1577-3100)

### ● My Story

점심을 복지관에서 친구들과 함께 어울려 먹으니 즐겁고 생활비도 절약할 수 있어 자주 이용하고 있어요. - 산성동 이흥주 어르신



## 취약계층 어르신 스케일링



65세 이상 장애인 복지카드  
소지자 잇몸건강 스케일링  
해드립니다.

- **신 청** : 보건소 스케일링 희망자 접수 및 진료예약
- **대 상** : 성남시 거주자 및 장애인 복지카드 소지자,  
기초생활 수급자

문의처 | 수정구보건소 ☎ 729-3858, 중원구보건소 ☎ 729-3919  
분당구보건소 ☎ 729-4007

### ● *My Story*

잇몸스케일링에 친절한 칫솔질 교육까지 치주병 고민 해결 된 것 같습니다.  
- 분당구 박남일

## 노인 독감 예방 접종

노인독감 무료 예방접종으로  
겨울을 건강하게...

- **신 청** : 보건소 및 각 동사무소  
10월~11월(월요일~금요일 / 09:00~17:00)
- **대 상** : 만 60세 이상 어르신 및 만 40세 이상 장애인, 만성질환자,  
기초생활보장수급자 등

문의처 | 수정구보건소 ☎ 729-3846,3886, 중원구보건소 ☎ 729-3906~8  
분당구보건소 ☎ 729-3966~7

### ● *My Story*

해마다 노인들에게 독감접종을 무료로 해주어 겨울을 건강하게  
지낼 수 있어 좋습니다. - 성남동 박한진 어르신

## 노인 실명 예방 사업

# 어르신들의 실명예방을 위하여 수술비를 지원해 드립니다.

- **신 청** : 주소지 보건소
- **대 상** : 60세 이상 어르신
  - 백내장 진단받고 시력이 0.3 이하인 자
  - 당뇨성 망막병증, 망막박리, 기타 망막질환의 진단 받고 수술이 필요한 자
  - 녹내장 등 기타 안질환으로 수술이 필요한 자
- **선정기준** : 건강보험료 본인납부액 기준이하  
(4인가족 직장 74,909원 지역 75,090 이하)

문의처 | 수정구보건소(☎ 729-3844), 중원구보건소(☎ 729-3902)  
분당구보건소(☎ 729-3963)

### My Story

녹내장으로 실명위기에 놓여있었는데 원하는 병원에서  
수술받게 해주어서 한시름 놓았답니다.

- 아탑동 김동규 어르신

## 치매 조기검진

# 60세 이상 어르신에게 소득에 관계없이 치매조기검진을 지원해 드립니다.

- **신 청** : 본인, 친족, 관계인이 보건소, 노인보건센터에 신청
  - ※ 협약병원 : 노인보건센터, 분당서울대학병원, 보바스기념병원
- **대 상** : 60세 이상 어르신(75세 진입군 및 75세 이상 독거노인 우선 검진)
- **내 용** : 치료선별검사, 치매정밀검진

문의처 | 수정구보건소(☎ 729-3850), 중원구보건소(☎ 729-3947)  
분당구보건소(☎ 729-4053)

### My Story

치매를 조기에 발견·치료하기 위해 무료 치매검진을 제공하여 주셔서  
치매 걱정없이 살아가고 있어요!

- 은행동 송기남 어르신

## 치매 치료비 지원



## 치매환자에게 약제비 및 진료비를 지원해 드립니다.

- **신청** : 본인, 친족, 관계인이 보건소에 신청
- **대상** : 의료기관에서 치매진단을 받고 치매약을 복용하는 자  
※ 진단기준 : 상병코드 F00~F03, G30 중 하나이상
- **내용** : 1인당 매월 3만원 한도 보험급여분 본인부담액 지급

문의처 | 수정구보건소(☎ 729-3850), 중원구보건소(☎ 729-3947)  
분당구보건소(☎ 729-4053)

## 어르신 자살예방 사업

## 65세 이상 어르신의 자살예방을 위한 서비스 제공 사업입니다.

- **신청** : 주소지 보건소
- **내용** : 무료이동 정신상담 및 노인우울 선별검사, 우울증 어르신  
치료비지원, 어르신 자살예방교육, 상담, 타기관 연계 의뢰

문의처 | 성남시 정신건강증진센터(☎ 754-3220), 24시간 콜센터(☎ 1577-0199)

### ● My Story

더 이상 살아갈 의욕이 없고 외로움만 느꼈는데 프로그램 참여를 하면서  
다시 삶의 즐거움이 생겼습니다. - 분당구 송남길 어르신



## 노인돌봄 기본서비스 사업



# 홀로 사시는데 안부가 걱정되세요? 노인돌봄 기본서비스를 신청하세요

- **신 청** : 수정노인종합복지관
- **대 상** : 성남시 거주 만 65세 이상 저소득 독거노인
- **내 용** : 독거 어르신 안전확인, 생활교육, 서비스연계  
(도배, 장판, 도시락, 밑반찬, 이·미용 등)

문의처 | 동 주민센터, 시청 노인복지과(☎ 729-2874), 구청 주민생활지원과  
수정노인종합복지관 (☎ 031-739-2953)

### My Story

노인돌보미가 주 1회 가정 방문과 안부전화를 해주니 덜 외롭고  
고마운 맘 뿐입니다. - 은행동 박달순 어르신

## 노인돌봄 종합서비스 사업



# 노인돌봄서비스를 제공합니다.

- **신 청** : 동 주민센터
- **대 상** : 만 65세 이상 노인장기요양등급 외 A, B 판정 어르신
- **내 용** : 방문서비스(월 27시간 또는 36시간) 또는 주간보호서비스  
(월 9일 ~ 12일) 제공

문의처 | 동 주민센터, 시청 노인복지과(☎ 729-3063)  
성남시 콜센터(☎ 1577-3100), 보건복지부 콜센터(☎ 국번없이 129)

### My Story

일주일에 두세번 돌보미가 집에 방문해서 말벗도 되어주고  
가사도 도와줘 여간 고마운게 아닙니다. - 수정구 이택필 어르신



## 75세이상 노인 틀니 지원



## 어르신 행복가득 생활비 지원

### 75세 이상 기초수급자에게 틀니 시술비를 지원해드려요.

- **신청** : 동 주민센터
- **대상** : 만 75세 이상 의료급여 수급권자
- **내용** : 완전틀니, 부분틀니, 사전 임시틀니, 사후 유지관리
- **본인부담** : 1종 20%, 2종 30%

문의처 | 동 주민센터, 시청 사회복지과 ☎ 729-2895, 성남시 콜센터 ☎ 1577-3100

### 어르신 행복가득 생활비 지원해드려요.

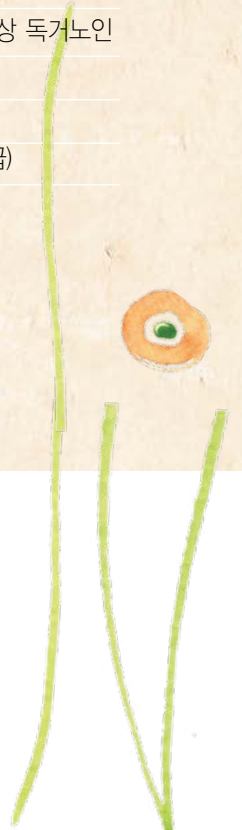
- **신청** : 동 주민센터
- **대상**
  - 부양의무자 기준으로 수급자 중지된(제외) 만 65세 이상 독거노인
  - 노인이 포함된 근로무능력자로 구성된 가구로, 실제로 부양의무자로부터 부양을 받지 못하는 가구
- **내용** : 생계비 6개월간 지원 (가구원 수별 차등지급)

문의처 | 동 주민센터, 시청 사회복지과 ☎ 729-2833  
성남시 콜센터 ☎ 1577-3100



### My Story

치아가 다 빠져서 무엇 하나 먹기가 힘들었는데, 완전틀니 지원 덕분에 새 치아를 가졌습니다. - 이만수 어르신



## 장수 수당



## 90세 이상 어르신에게 장수 수당 드립니다.

- **신청처** : 동 주민센터
- **대상** : 성남시에 1년 이상 주민등록을 두신 어르신
- **내용** : 장수 수당 월 3만원

문의처 | 동 주민센터, 시청 노인복지과 ☎ 729-2872, 구청 주민생활지원과  
성남시 콜센터 ☎ 1577-3100

## 노인 일자리 사업

## 노인일자리 사업 신청하세요!

- **신청처** : 동 주민센터, 노인일자리사업 기관
- **대상** : 성남시 거주 만65세 이상 어르신  
(일부사업 60세 ~ 64세 신청가능)
- **내용** : 월 20만원 이내, 월 36시간 (주3~4일, 1일 3~4시간)

문의처 | 동 주민센터, 시청 노인복지과 ☎ 729-2873, 구청 주민생활지원과  
성남시 콜센터 ☎ 1577-3100

### ● *My Story*

경제적으로 도움이 되고, 이 나이에 일 한다는 것이 참 좋고  
자랑스럽습니다.

- 성남시니어클럽 장인두부사업단 어르신

노인 장기요양서비스  
이용 안내



노인성질환으로  
등급판정 받으셨다면  
장기요양서비스 신청하세요!

- 
- **신 청** : 국민건강보험공단지사

---

  - **대 상** : 노인성질환 장기요양등급 판정자(1등급~3등급)

---

  - **내 용** : 시설입소 및 방문요양, 목욕, 간호, 주야간보호, 단기보호  
복지용구 서비스
- 

문의처 | 국민건강보험공단지사(성남북부 ☎ 729-0251, 성남남부 ☎ 788-4251)  
시청 노인복지과(☎ 729-3061-3), 성남시 콜센터(☎ 1577-3100)  
보건복지부 콜센터(☎ 국번없이 129)

*I never did a day's work in my life.  
It was all fun. (Thomas A. Edison)*

나는 평생 하루라도 일을 하지 않았다.  
그것은 모두 재미있는 놀이였다. (토마스 A. 에디슨)





시민여러분 가까이  
안내 도움터가 있습니다.  
편리하게 이용해 보세요!

## 시설현황

---

관공서 시구청 / 동 주민센터 / 보건소 / 사업소 / 기타 관공서  
산하기관  
어린이시설 아이사랑 놀이터 / 국·공립 어린이집  
청소년시설 청소년 수련관 / 도서관  
복지관시설 종합사회복지관 / 여성복지회관 / 노인종합복지관  
기타시설





시·구청

| 구 분  | 주 소              | 대표전화             | 홈페이지                 |
|------|------------------|------------------|----------------------|
| 시 청  | 성남시 중원구 성남대로 997 |                  | www.seongnam.go.kr   |
| 수정구청 | 성남시 수정구 수정로 283  | 콜센터<br>1577-3100 | www.sujeong-gu.or.kr |
| 중원구청 | 성남시 중원구 제일로 36   |                  | www.jungwon-gu.or.kr |
| 분당구청 | 성남시 분당구 분당로 50   |                  | www.bundang-gu.or.kr |

동 주민센터

| 구 분        | 주 소                 | 대표전화     | 문화의집(주민센터) |
|------------|---------------------|----------|------------|
| 수정구 동 주민센터 |                     |          |            |
| 신 흥 1 동    | 성남시 수정구 수정로188번길 7  | 729-5610 | 729-5617   |
| 신 흥 2 동    | 성남시 수정구 수정로 270     | 729-5630 | 729-5637   |
| 신 흥 3 동    | 성남시 수정구 공원로349번길 8  | 729-5650 | 729-5657   |
| 태 평 1 동    | 성남시 수정구 모란로 88      | 729-5670 | 729-5677   |
| 태 평 2 동    | 성남시 수정구 남문로 108     | 729-5690 | 729-5697   |
| 태 평 3 동    | 성남시 수정구 남문로 54      | 729-5710 | 729-5717   |
| 태 평 4 동    | 성남시 수정구 남문로 132     | 729-5730 | 729-5737   |
| 수 진 1 동    | 성남시 수정구 탄리로 19      | 729-5750 | 729-5757   |
| 수 진 2 동    | 성남시 수정구 성남대로 1204   | 729-5770 | 729-5777   |
| 단 대 동      | 성남시 수정구 희망로506번길 21 | 729-5790 | 729-5797   |

동 주민센터

| 구 분        | 주 소                | 대표전화     | 문화의집(주민센터) |
|------------|--------------------|----------|------------|
| 수정구 동 주민센터 |                    |          |            |
| 산 성 동      | 성남시 수정구 수정남로 261   | 729-5810 | 729-5817   |
| 양 지 동      | 성남시 수정구 산성대로 483   | 729-5830 | 729-5837   |
| 복 정 동      | 성남시 수정구 복정로 144    | 729-5850 | 729-5857   |
| 신 촌 동      | 성남시 수정구 오야로 19     | 729-5870 | 729-5877   |
| 고 등 동      | 성남시 수정구 대왕판교로 949  | 729-5890 | 729-5897   |
| 시 흥 동      | 성남시 수정구 여수대로56번길6  | 729-5910 | 729-5917   |
| 중원구 동 주민센터 |                    |          |            |
| 성 남 동      | 성남시 중원구 제일로35번길 51 | 729-6610 | 729-6617   |
| 중 앙 동      | 성남시 중원구 광명로 281    | 729-6630 | 729-6637   |
| 금 광 1 동    | 성남시 중원구 광명로 328    | 729-6650 | 729-6657   |
| 금 광 2 동    | 성남시 중원구 광명로 345    | 729-6670 | 729-6677   |
| 은 행 1 동    | 성남시 중원구 은행로 85     | 729-6690 | 729-6697   |
| 은 행 2 동    | 성남시 중원구 은이로 21     | 729-6710 | 729-6717   |
| 상대원1동      | 성남시 중원구 둔촌대로 425   | 729-6730 | 729-6737   |
| 상대원2동      | 성남시 중원구 음촌로 371    | 729-6750 | 729-6757   |
| 상대원3동      | 성남시 중원구 박석로 78     | 729-6770 | 729-6777   |
| 하대원동       | 성남시 중원구 둔촌대로 252   | 729-6790 | 729-6797   |
| 도 촌 동      | 성남시 중원구 음촌로66번길 28 | 729-6810 | 729-6817   |



동 주민센터

| 분당구 동 주민센터 |                      |          |          |
|------------|----------------------|----------|----------|
| 분 당 동      | 성남시 분당구 불정로 312      | 729-7610 | 729-7617 |
| 수 내 1 동    | 성남시 분당구 내정로173번길 21  | 729-7630 | 729-7635 |
| 수 내 2 동    | 성남시 분당구 내정로166번길 17  | 729-7650 | 729-7657 |
| 수 내 3 동    | 성남시 분당구 돌마로356번길 43  | 729-7670 | 729-7677 |
| 정 자 1 동    | 성남시 분당구 황새울로18번길 14  | 729-7690 | 729-7697 |
| 정 자 2 동    | 성남시 분당구 내정로 66       | 729-7710 | 729-7717 |
| 정 자 3 동    | 성남시 분당구 돌마로 242      | 729-7730 | 729-7737 |
| 서 현 1 동    | 성남시 분당구 중앙공원로39번길 35 | 729-7750 | 729-7757 |
| 서 현 2 동    | 성남시 분당구 돌마로476번길 17  | 729-7770 | 729-7775 |
| 이 매 1 동    | 성남시 분당구 성남대로779번길 10 | 729-7790 | 729-7797 |
| 이 매 2 동    | 성남시 분당구 탄천로79번길 19   | 729-7810 | 729-7817 |
| 야 탐 1 동    | 성남시 분당구 장미로86번길 18   | 729-7830 | 729-7837 |
| 야 탐 2 동    | 성남시 분당구 야탑로76번길 5    | 729-7850 | 729-7857 |
| 야 탐 3 동    | 성남시 분당구 야탑로167번길 12  | 729-7870 | 729-7877 |
| 금 곡 동      | 성남시 분당구 성남대로171번길 14 | 729-7910 | 729-7917 |
| 구 미 동      | 성남시 분당구 구미로 111      | 729-7950 | 729-7957 |
| 구 미 1 동    | 성남시 분당구 돌마로90번길 8    | 729-7930 | 729-7937 |
| 판 교 동      | 성남시 분당구 연성로32번길 9    | 729-7890 | 729-7897 |
| 삼 평 동      | 성남시 분당구 세계로266번길 7   | 729-7990 | 729-7997 |
| 백 현 동      | 성남시 분당구 세계로52번길 2    | 729-7095 | 729-7207 |
| 운 중 동      | 성남시 분당구 운중로138번길 10  | 729-7970 | 729-7977 |

보건소

| 시설명    | 주 소                 | 연락처      | 홈페이지                    |
|--------|---------------------|----------|-------------------------|
| 수정구보건소 | 성남시 수정구 희망로 526     | 729-3870 | www.subo.or.kr          |
| 중원구보건소 | 성남시 중원구 금상로 137     | 729-3930 | www.jungwonhealth.or.kr |
| 분당구보건소 | 성남시 분당구 양현로 306     | 729-3990 | www.bundanghealth.or.kr |
| 판교보건지소 | 성남시 분당구 운중로138번길 10 | 729-4232 |                         |

사업소

| 시설명        | 주 소             | 연락처       |
|------------|-----------------|-----------|
| 성남시차량등록사업소 | 성남시 분당구 야탑로 327 | 1577-3100 |
| 성남시영생관리사업소 | 성남시 중원구 순암로 787 | 729-3262  |

기타 관공서

| 시설명            | 주 소               | 연락처      | 홈페이지                       |
|----------------|-------------------|----------|----------------------------|
| 수정경찰서          | 성남시 수정구 성남대로 1259 | 750-4324 | 콜 센터 182                   |
| 중원경찰서          | 성남시 중원구 금빛로2번길 10 | 733-0010 |                            |
| 분당경찰서          | 성남시 분당구 정자일로 165  | 786-5258 |                            |
| 경기도성남교육지원청     | 성남시 분당구 양현로 20    | 780-2500 | http://goesn.kr            |
| 성남소방서          | 성남시 수정구 제일로 111   | 720-0121 | http://sn119.or.kr         |
| 분당소방서          | 성남시 분당구 양현로 14    | 709-4119 | http://bundang119.or.kr    |
| 고용노동부 성남고용노동지청 | 성남시 분당구 성남대로 146  | 788-1505 | http://moel.go.kr/seongnam |
| 수원지방법원 성남지원    | 성남시 수정구 산성대로 451  | 737-1558 | http://suwon.scourt.go.kr  |
| 수원지방법원 성남지청    | 성남시 수정구 산성대로 451  | 739-4200 | http://spo.go.kr/seongnam  |



| 시설명           | 주 소                               | 연락처      | 홈페이지              |
|---------------|-----------------------------------|----------|-------------------|
| 성남시 시설관리공단    | 성남시 분당구 탄천로 215 (탄천종합운동장 체육회관 5층) | 725-9300 | www.simc.or.kr    |
| 성남산업진흥재단      | 성남시 분당구 성남대로331번길 8 (킨스타워 7층)     | 782-3000 | www.snventure.net |
| 성남문화재단 (아트센터) | 성남시 분당구 성남대로 808                  | 783-8000 | www.sncf.or.kr    |
| 성남시청소년재단      | 성남시 중원구 둔천대로 332                  | 750-4600 | www.snyouth.or.kr |

어린이시설



아이사랑 놀이터

| 시설명      | 주 소                     | 연락처       | 홈페이지                         |
|----------|-------------------------|-----------|------------------------------|
| 시청 1~3호점 | 성남시 중원구 성남대로 997        | 756-1640  | http://seducare.or.kr/echild |
| 수정점      | 성남시 수정구 희망로506번길 21     | 733-1640  |                              |
| 분당점      | 성남시 분당구 운중로225번길 37(3층) | 8017-1640 |                              |

국·공립 어린이집

| 시설명 | 주 소                 | 연락처      |
|-----|---------------------|----------|
| 성 남 | 성남시 수정구 시민로222번길 6  | 755-0003 |
| 단 대 | 성남시 수정구 희망로506번길 21 | 734-2801 |
| 양 지 | 성남시 수정구 양지로35번길 4   | 734-0574 |
| 신 흥 | 성남시 수정구 탄리로52번길 32  | 722-1272 |

국·공립 어린이집

| 시설명     | 주 소                     | 연락처      |
|---------|-------------------------|----------|
| 태 평 제 3 | 성남시 수정구 탄리로81번길 7       | 721-4911 |
| 성 현     | 성남시 수정구 탄리로17번길 6       | 756-0433 |
| 산 성     | 성남시 수정구 수정남로 269        | 745-2428 |
| 양 문     | 성남시 수정구 수정로578번길 9      | 745-2222 |
| 태 평 제 4 | 성남시 수정구 성남대로1314번길 7    | 756-9741 |
| 신 흥 제 2 | 성남시 수정구 수정로257번길 18     | 745-4200 |
| 고등동하은   | 성남시 수정구 대왕판교로976번길 9-5  | 723-5960 |
| 단 대 제 2 | 성남시 수정구 산성대로475번길 7     | 732-2718 |
| 복 정     | 성남시 수정구 복정로96번길 30-1    | 753-5510 |
| 신 흥 제 3 | 성남시 수정구 공원로349번길 8      | 742-8885 |
| 산 성 제 2 | 성남시 수정구 수정남로306번길 15-16 | 746-7904 |
| 은 행     | 성남시 중원구 은이로27번길 15      | 743-2774 |
| 상 대 원   | 성남시 중원구 박석로80번길 10      | 742-0959 |
| 중 동     | 성남시 중원구 광명로 279         | 734-1400 |
| 금 강 제 1 | 성남시 중원구 광명로395번길 10     | 734-1005 |
| 금 광 제 2 | 중원구 금광2동 3386           | 733-7982 |
| 은 행 제 1 | 성남시 중원구 은행로 77          | 733-6914 |
| 참 동 이   | 성남시 중원구 은이로27번길 9       | 746-7743 |
| 다 숨     | 성남시 중원구 박석로 14          | 733-6235 |
| 대 원     | 성남시 중원구 희망로335번길 40     | 733-3534 |
| 삼 익     | 성남시 중원구 황송로 6           | 732-3512 |
| 한 사 량   | 성남시 중원구 금빛로47번길 17      | 744-6370 |



## 어린이 시설



### 국·공립 어린이집

| 시설명     | 주 소                    | 연락처       |
|---------|------------------------|-----------|
| 은 솔     | 성남시 중원구 산성대로516번길 16-4 | 731-4842  |
| 선 경     | 성남시 중원구 금상로 134        | 746-5512  |
| 은 행 제 3 | 성남시 중원구 산성대로604번길 6    | 733-3260  |
| 근 로 자   | 성남시 중원구 순환로 166        | 745-1229  |
| 하 대 원   | 성남시 중원구 마지로155번길 27    | 755-8400  |
| 성남시립상원  | 성남시 중원구 희망로 374        | 749-4636  |
| 도 촌 제 1 | 성남시 중원구 둔촌남로 27, 204동  | 752-3456  |
| 도 촌 제 2 | 성남시 중원구 둔촌남로 134, 805동 | 756-6777  |
| 도 촌 제 3 | 성남시 중원구 둔촌남로 148, 911동 | 755-0502  |
| 중 탑     | 성남시 분당구 야탑남로 143       | 706-2450  |
| 청 솔     | 성남시 분당구 미금로 246        | 714-6335  |
| 한 솔     | 성남시 분당구 내정로 94         | 716-4214  |
| 야 탑     | 성남시 분당구 야탑남로 82        | 701-4451  |
| 분 당 동   | 성남시 분당구 장안로26번길 12     | 703-1689  |
| 서 현     | 성남시 분당구 중앙공원로31번길 32   | 701-1027  |
| 삼 평     | 성남시 분당구 동판교로 268       | 8016-9012 |
| 붓 들 제 1 | 성남시 분당구 대왕판교로644번길 65  | 8016-8689 |
| 붓 들 제 2 | 성남시 분당구 동판교로 212       | 8017-0703 |
| 판 교     | 성남시 분당구 판교원로 200       | 8017-3577 |
| 판 교 제 2 | 성남시 분당구 운중로225번길 37    | 8016-2211 |
| 한 마 음   | 성남시 분당구 야탑로 227        | 725-9567  |
| 여수센트럴타운 | 성남시 중원구 성남대로 1000      | 759-7200  |
| 보통골쉼터   | 성남시 중원구 보통골로 10-7      | 731-7953  |
| 성남산업단지  | 성남시 중원구 둔촌대로457번길 8    | 735-1300  |

## 청소년 시설



### 청소년 수련관

| 시설명        | 주 소                  | 연락처       | 홈페이지                  |
|------------|----------------------|-----------|-----------------------|
| 수정청소년수련관   | 성남시 수정구 희망로509번길 20  | 740-5200  | www.snyc.net          |
| 중원청소년수련관   | 성남시 중원구 둔촌대로 332     | 750-4600  | www.jwyouth.or.kr     |
| 서현청소년수련관   | 성남시 분당구 불정로386번길 38  | 781-6182  | www.uth.or.kr         |
| 정자청소년수련관   | 성남시 분당구 성남대로407번길 12 | 783-4300  | www.tenten21.or.kr    |
| 판교청소년수련관   | 성남시 분당구 운중로225번길 37  | 1644-4010 | www.pg youth.or.kr    |
| 양지동청소년문화의집 | 성남시 수정구 산성대로 483     | 733-9155  | www.sn-yaho.or.kr     |
| 은행동청소년문화의집 | 성남시 중원구 산성대로516번길 24 | 731-3033  | www.sn-atti7979.or.kr |

### 도서관

| 시설명       | 주 소                  | 연락처        | 홈페이지                 |
|-----------|----------------------|------------|----------------------|
| 중앙도서관     | 성남시 분당구 야탑남로 82      | 729-4500   | http://ct.snlib.net  |
| 분당도서관     | 성남시 분당구 불정로 110      | 729-4800   | http://bd.snlib.net  |
| 구미도서관     | 성남시 분당구 백궁로 105      | 729-4700   | http://gm.snlib.net  |
| 무지개도서관    | 성남시 분당구 구미로 111      | 729-4770   | http://gm.snlib.net  |
| 판교도서관     | 성남시 분당구 운중로225번길 37  | 729-4900   | http://pg.snlib.net  |
| 운중도서관     | 성남시 분당구 판교원로81번길 9   | 729-4370   | http://uj.snlib.net  |
| 중원도서관     | 성남시 중원구 원터로17번길 46   | 752-3913~7 | http://jw.snlib.net  |
| 수정도서관     | 성남시 중원구 수정로332번길 32  | 743-9600   | http://sj.snlib.net  |
| 중원어린이도서관  | 성남시 중원구 산성대로408번길 42 | 729-4350   | http://cjw.snlib.net |
| 경기도립성남도서관 | 성남시 수정구 희망대공원길 16    | 730-3500   | www.snlib.or.kr      |

## 복지관 시설



### 종합사회복지관

| 시설명       | 주소                            | 연락처       | 홈페이지                    |
|-----------|-------------------------------|-----------|-------------------------|
| 산성종합사회복지관 | 성남시 수정구 수정남로306번길 15-16       | 746-0453  | www.ssswc.or.kr         |
| 성남종합사회복지관 | 성남시 중원구 금빛로 89                | 748-7151  | www.wvsungnam.or.kr     |
| 중탑종합사회복지관 | 성남시 분당구 야탑남로 143 (목련마을 1단지 내) | 706-0167  | www.childfund-top.or.kr |
| 한솔종합사회복지관 | 성남시 분당구 내정로 94                | 8022-1100 | www.hansolwelfare.or.kr |
| 청솔종합사회복지관 | 성남시 분당구 미금로 246 (청솔마을 6단지 내)  | 714-6333  | www.chungsol.or.kr      |

### 여성복지회관

| 구분         | 주소                  | 연락처      | 홈페이지               |
|------------|---------------------|----------|--------------------|
| 성남시 여성복지회관 | 성남시 수정구 산성대로475번길 7 | 729-2951 | www.snfamily.or.kr |

### 노인종합복지관

| 시설명          | 주소                     | 연락처      | 홈페이지                |
|--------------|------------------------|----------|---------------------|
| 수정노인 종합복지관   | 성남시 수정구 수정남로 268번길 28  | 731-3393 | www.sunobok.or.kr   |
| 수정중앙노인 종합복지관 | 성남시 수정구 성남대로 1480번길 38 | 752-3366 | www.sswc.kr         |
| 중원노인 종합복지관   | 성남시 중원구 제일로35번길 51     | 751-7450 | www.jwnoin.org      |
| 황송노인 종합복지관   | 성남시 중원구 금상로 132        | 731-5521 | www.ypinetree.or.kr |
| 분당노인 종합복지관   | 성남시 분당구 불정로 50         | 785-9200 | www.bdsenior.or.kr  |

## 기타시설



| 구분               | 주소                                | 연락처      | 홈페이지                            |
|------------------|-----------------------------------|----------|---------------------------------|
| 판교박물관            | 성남시 분당구 판교로 191                   | 729-4535 | www.pangyomuseum.go.kr          |
| 성남영어마을           | 성남시 분당구 새마을로 257 (새마을연수원 내)       | 725-5600 | www.snet.or.kr                  |
| 성남시 자원봉사센터       | 성남시 분당구 성남대로762번길 2               | 757-6226 | http://volunteer.seongnam.go.kr |
| 성남시다문화가족 지원센터    | 성남시 중원구 광명로 377 (신구대학 평생교육원 302호) | 740-1175 | http://cafe.daum.net/sncenter   |
| 성남시외국인주민 복지 지원센터 | 성남시 수정구 수정남로 10 (제일프라자 2층)        | 754-7070 | www.snmc.or.kr                  |